



КАМАРА НА СТРОИТЕЛИТЕ В БЪЛГАРИЯ
BULGARIAN CONSTRUCTION CHAMBER

ИКОНОМИЧЕСКИ ОТЧЕТ НА СТРОИТЕЛНИЯ СЕКТОР 2025 г.

Съдържание

ЕВРОПЕЙСКА ИКОНОМИКА	2
Брутен вътрешен продукт.....	2
Заети лица в Евророната и ЕС.....	3
Строителна продукция на страните членки на ЕС.....	4
ИКОНОМИКАТА НА БЪЛГАРИЯ.....	5
Брутен вътрешен продукт - темп на прираст ¹	5
БВП и БДС - общо и в строителството	5
СТРОИТЕЛСТВОТО В БЪЛГАРИЯ	6
Обща строителна активност.....	6
Произведена продукция в строителството	6
Разходи за труд / отработени човечески часове.....	8
Издадени разрешителни за строеж на нови сгради	9
Издадени разрешителни за строеж на нови сгради по области.....	12
Започнато строителство на нови сгради	16
Започнато строителство на нови сгради по области.....	18
Въведени в експлоатация новопостроени жилищни сгради и жилища.....	23
Въведени в експлоатация жилищни сгради и жилища по области.....	24
Разходи за придобиване на дълготрайни материални активи	28
ПАЗАР НА ТРУДА.....	29
Наети лица по трудово и служебно правоотношение	29
Заети, наети и самонаети лица	29
Безработни лица – общо и в строителството.....	30
Средна годишна работна заплата на наетите по трудово и служебно правоотношение ³	31
ИНВЕСТИЦИОННА АКТИВНОСТ	32
Поток на преки чуждестранни инвестиции в България	32
КАМАРА НА СТРОИТЕЛИТЕ В БЪЛГАРИЯ.....	34
Централен професионален регистър на строителите	34
ИЗПЪЛНЕНИЕ НА ОПЕРАТИВНИ ПРОГРАМИ.....	36

ЕВРОПЕЙСКА ИКОНОМИКА

Брутен вътрешен продукт

По прогнозни данни на статистическата служба на Европейския съюз сезонно изгладения Брутен вътрешен продукт (БВП) през 2025 г. се увеличава с 1,4% в еврозоната ЕА-20 и с 1,5% в ЕС-27 спрямо 2024 г.

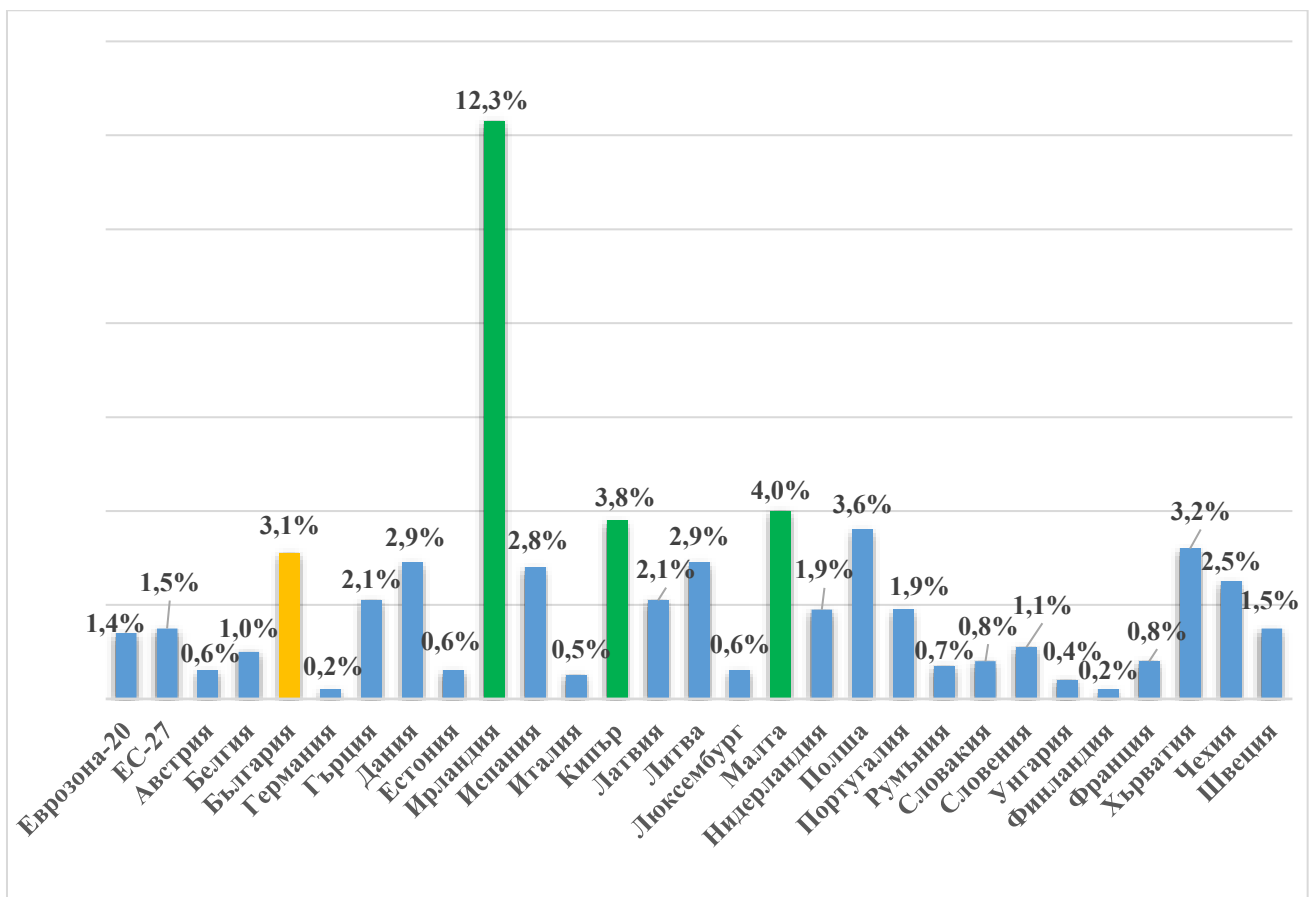
Годишен темп на БВП по държави-членки

Сред държавите-членки на ЕС, които регистрират най-голям ръст на БВП за 2025 г., в сравнение с предходната година са: Ирландия (+12,3%), Малта (+4,0%) и Кипър (+3,8%). България отчита ръст от (+3,1%). Най-малък ръст на БВП се наблюдава в Германия и Финландия (и двете +0,2%), следвани от Унгария (+0,4%) и Италия (+0,5%).

Годишен темп на прираст на БВП на страните членки на ЕС

2024*г. - 2025*г.

*По предварителни данни на ЕВРОСТАТ



Заети лица в Еврозоната и ЕС

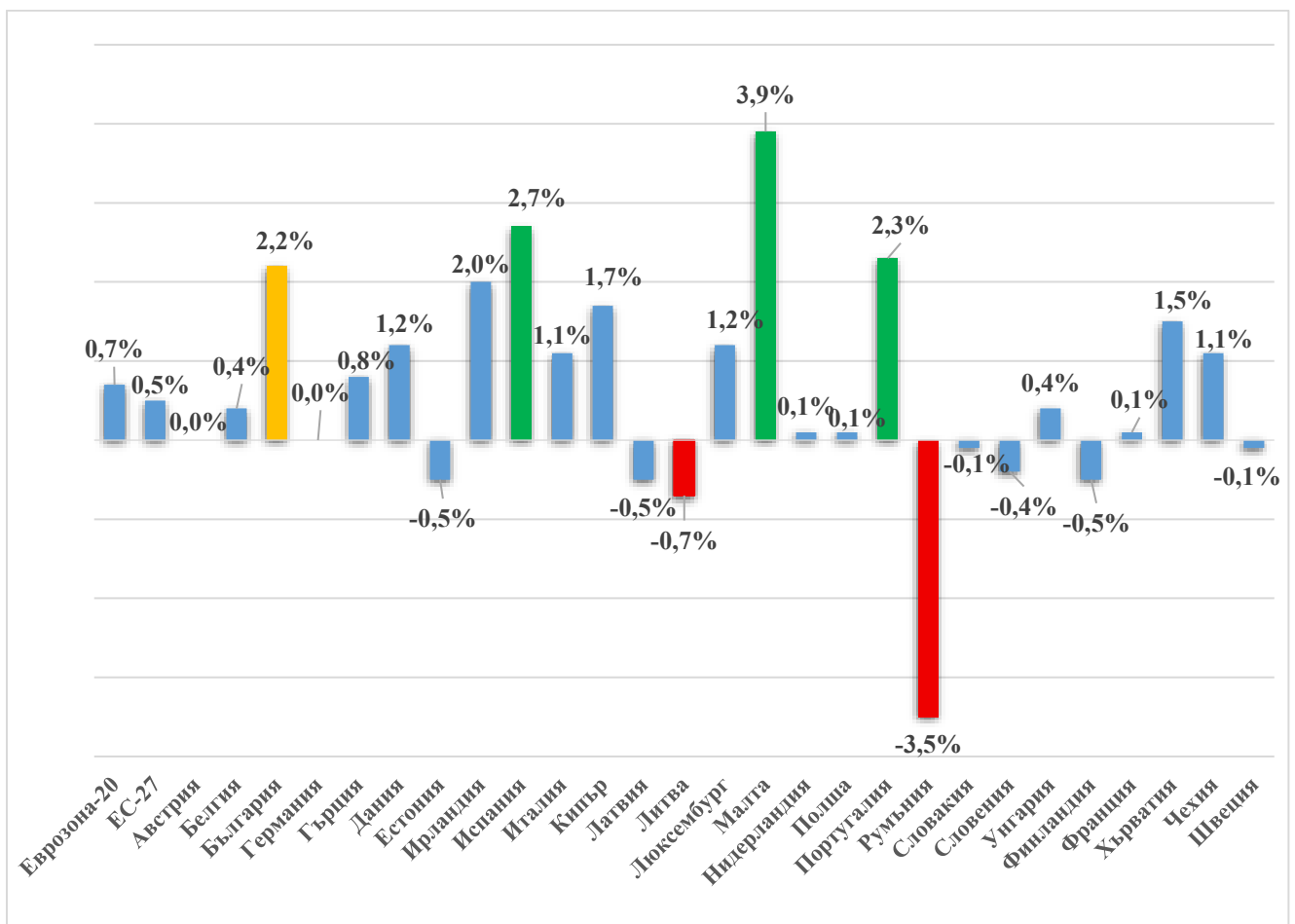
Броят на заетите лица се увеличава с 0,7% в еврозоната ЕА-20, и с 0,5% в ЕС-27 през 2025 г. спрямо 2024 г.

Годишен темп на заетостта в държавите-членки

През 2025 г. **Малта (+3,9%), Испания (+2,7%) и Португалия (+2,3%)** отбелязват най-висок ръст на заетост в сравнение с *предходната година*. **България** отчита ръст от (+2,2%). Най-голям спад се наблюдава в **Румъния (-3,5%)** и **Литва (-0,7%)** на годишна база.

Годишен темп на растеж на заетостта на страните членки на ЕС 2024*г. - 2025*г.

*По предварителни данни на ЕВРОСТАТ



Строителна продукция на страните членки на ЕС

По предварителни календарно изгладени данни на Евростат за 2025 г. строителната продукция запазва нивата си 0,0% в еврозоната(ЕА-20), като строителството на сгради намалява с 1,8%, строителството на съоръжения се увеличава с 1,7%, а специализираните строителни дейности се увеличават с 0,8% спрямо 2024 г. В ЕС-27 се наблюдава увеличение на строителната продукция с 0,5%, като при строителството на сгради продукцията намалява с 1,0%, строителството на съоръжения се увеличава с 1,6%, а специализираните строителни дейности се увеличават с 1,1% спрямо предходната година.

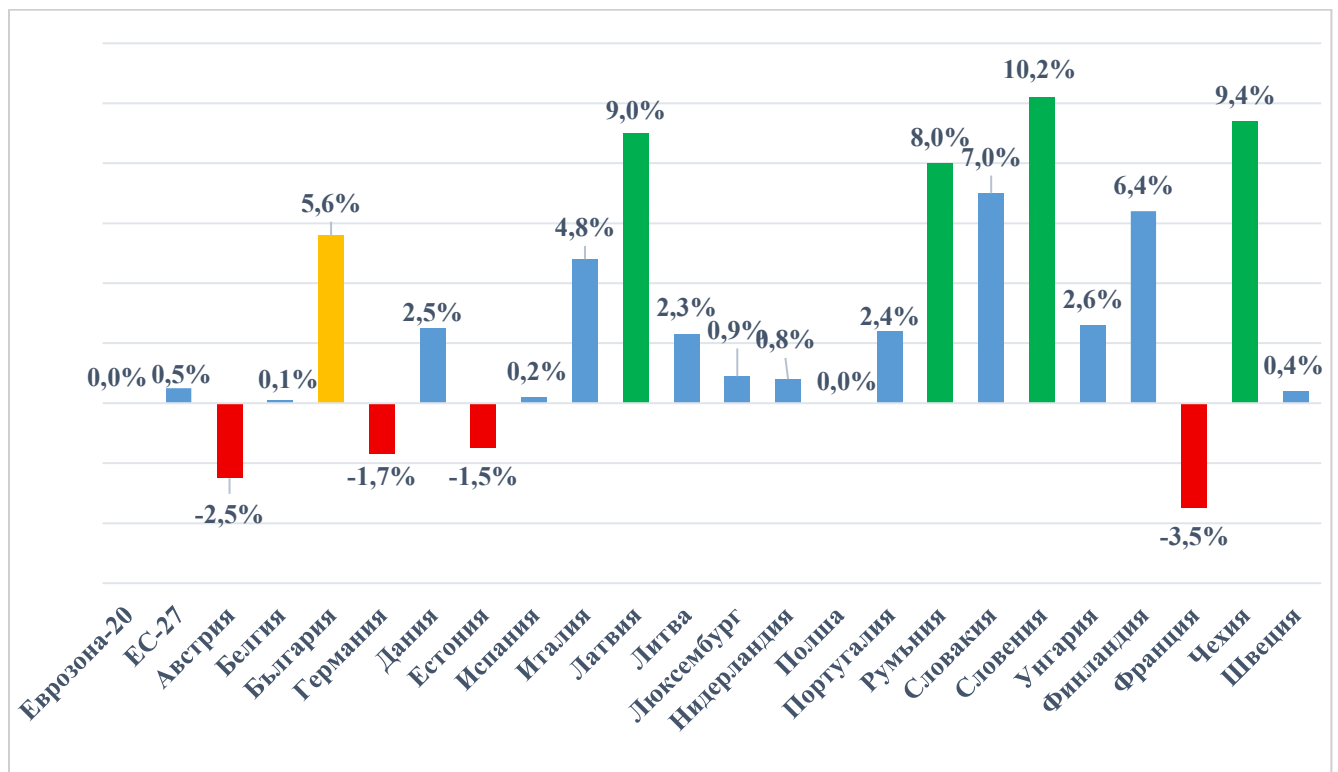
Годишен темп на строителната продукция в държавите-членки

Сред държавите - членки на ЕС, за които има данни, най-голям ръст на строителната продукция за 2025 г. спрямо 2024г. се наблюдава в страните: Словения (+10,2%), Чехия (+9,4%), Латвия (+9,0%) и Румъния (+8,0%). България бележи ръст на строителна продукция от (+5,6%) спрямо предходната година. Спад се наблюдава в страните: Франция (-3,5%), Австрия (-2,5%), Германия (-1,7%) и Естония (-1,5%).

Годишен темп на строителна продукция на страните членки на ЕС

2024*г. – 2025*г. /Процентно изменение на индекса на строителна продукция/

*По предварителни данни на ЕВРОСТАТ

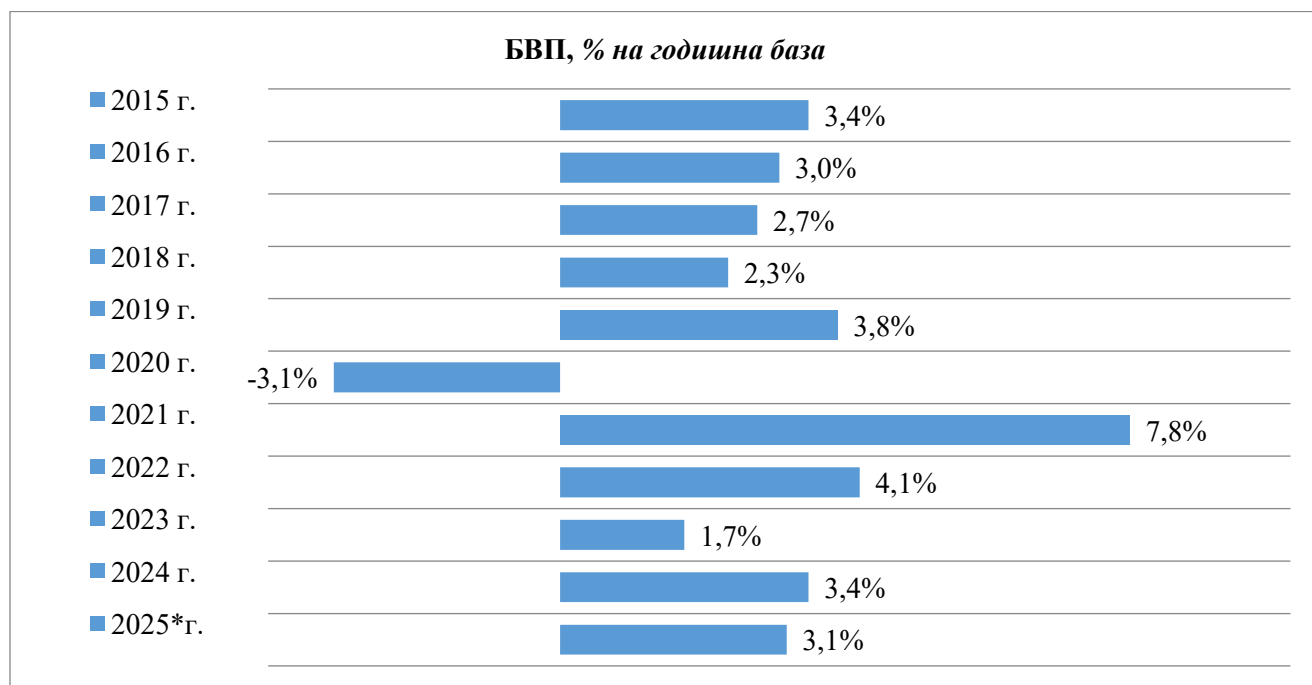


ИКОНОМИКАТА НА БЪЛГАРИЯ

Брутен вътрешен продукт - темп на прираст¹

2015 г. –2025*г.

*По предварителни данни на НСИ



¹ По цени на 2020 г., сезонно изгладени данни с корекция за разликите в броя на работните дни, процентно съотношение.

БВП и БДС - общо и в строителството

Брутният вътрешен продукт (БВП) за 2025 г. се увеличава в реално изражение с 3,1% спрямо 2024 г. В номинален стойностен обем БВП достига 226 912 млн.лв.

Брутната добавена стойност (БДС) възлиза на 197 410 млн.лв. по текущи цени. В реално изражение БДС през 2025 г. е с 2,6% по-висок в сравнение с този, достигнат през 2024 г.

Брутната добавена стойност в сектор строителство за 2025 г. е 10 299 млн.лв. по текущи цени, с дял от 4,5% от БВП, като отчита ръст от 6,5% в сравнение с 2024 г.

СТРОИТЕЛСТВОТО В БЪЛГАРИЯ

Обща строителна активност

Общата строителна активност за строителният бизнес за 2025 г. спрямо предходната година по основни показатели:

Строителна продукция – 28 581 млн. лв., ръст от 17,2%;

- **Строителство на сгради – 10 902 млн. лв., ръст от 16,4%;**
- **Строителство на съоръжения – 7 597 млн. лв., ръст от 8,5%;**
- **Специализирани строителни дейности – 10 082 млн. лв., ръст от 25,7%;**

Издадени разрешителни за строеж на нови сгради – 13 774 разрешителни, ръст от 10,4%;

Започнато строителство на нови сгради – 9 225 сгради, ръст от 7,1%;

Въведени в експлоатация новопостроени жилищни сгради – 5 509 сгради, ръст от 5,9%;

Произведена продукция в строителството

По предварителни данни **произведената продукция** в отрасъл строителство за 2025 г. е на обща стойност 28 581 млн. лв., като спрямо 2024 г. се увеличава с 17,2%.

От 2024 г. данните се предоставят съгласно изискванията на Регламент (ЕС) № 2019/2152 и Регламент (ЕС) № 2020/1197.

Произведена продукция по сегменти:

Строителство на сгради - формира произведена продукция за 2025 г. в размер на 10 902 млн. лв., или с дял от 38,1% от общо произведената продукция в сектора за разглеждания период. Произведената продукция в строителството на сгради се увеличава с 16,4% в сравнение с 2024 г. по предварителни данни на НСИ.

Строителство на съоръжения - произведената продукция за 2025 г. възлиза на 7 597 млн. лв. и е с дял от 26,6% от общо произведената продукция в строителството за същия период. По предварителни данни на НСИ произведената продукция в строителството на съоръжения се увеличава с 8,5% спрямо 2024 г.

Специализирани строителни дейности - формират произведена продукция за 2025 г. в размер на 10 082 млн. лв., или с дял от 35,3% от общо произведената продукция в сектора за

разглеждания период. Произведената продукция в специализираните строителни дейности се увеличава с 25,7% в сравнение с 2024 г.

**Продукция на предприятията от строителството, млн. лв.
2024*г. – 2025*г.**

*По предварителни данни на НСИ

	2024*г.	2025*г.	Темп, %
Строителство-общо, млн. лв.	24 386	28 581	17,2%
Строителство на сгради, млн. лв.	9 366	10 902	16,4%
Строителство на съоръжения, млн. лв.	7 000	7 597	8,5%
Специализирани строителни дейности, млн. лв.	8 020	10 082	25,7%



**Продукция на предприятията от строителството, млн. лв.
2015 г. – 2025*г.**

*По предварителни данни на НСИ



Забележка: Окончателните данни за 2024 г. ще бъдат обявени на 30.06.2026 г.

Разходи за труд / отработени човекочасове

Общо отработени човекочасове в строителството за 2025 г. са отчетени 214,3 млн. човекочаса, като спрямо предходната година отработените човекочасове се увеличават с 4,5%.

В **сектор строителство отработените човекочасове от един нает по трудово правоотношение** за 2025 г. са 1 681, при 1 698 отработени човекочаса за 2024 г., което показва, че на годишна база отработените човекочасове намаляват с 1,0%.

Разходите на работодателя за труд за 2025 г. възлизат на 3 808,8 млн. лв., като на годишна база предварителните данни показват увеличаване на разходите с 22,3%. **Разходите на работодателя за труд за един отработен човекочас** от наетите по трудово правоотношение за 2025 г. са средно 17,78 лв., при 15,19 лв. за 2024 г., което показва, че се увеличават с 17,1% на годишна база.

**Разходи за труд / отработени човекочасове
2015 г. – 2025*г.**

*По предварителни данни на НСИ

	Брой отработени човекочасове	Брой отработени човекочасове от един нает по трудово правоотношение	Разходи на работодателя за труд, лв.	Разходи на работодателя за труд за един отработен час от наетите по трудово правоотношение, лв.
2015 г.	225 375 685	1 727	1 383 287 218	6,14
2016 г.	211 074 781	1 685	1 349 639 192	6,39
2017 г.	212 991 688	1 657	1 492 901 180	7,01
2018 г.	219 289 823	1 685	1 664 759 269	7,59
2019 г.	224 727 120	1 686	1 924 305 014	8,56
2020 г.	216 561 388	1 656	1 985 445 198	9,17
2021 г.	214 332 415	1 648	2 177 240 482	10,15
2022 г.	212 671 973	1 648	2 396 335 762	11,26
2023*г.	198 826 733	1 689	2 593 103 221	13,05
2024*г.	205 043 579	1 698	3 113 781 636	15,19
2025*г.	214 330 003	1 681	3 808 840 934	17,78

Издадени разрешителни за строеж на нови сгради

Издадените разрешителни за строеж на нови сгради за 2025 г. са за **8 850 жилищни сгради** с **49 848 жилища** в тях и **5 880 394 кв. м** разгъната застроена площ (РЗП). В сравнение с 2024 г. издадените разрешителни за строеж на жилищни сгради се увеличават с 13,7%, жилищата в тях - с 25,1%, а общата им РЗП - с 27,5%.

За **административни сгради** са издадени **57** разрешителни за строеж с **55 720 кв. м** РЗП, които спрямо 2024 г. намаляват с 25,0%, а РЗП с 67,7%. За **други сгради** – **4 867** разрешителни за

строеж с **2 642 497 кв. м РЗП**, като спрямо *2024 г.* издадените разрешителни за строеж се увеличават с 5,5%, а РЗП - с 21,2%.

**Издадени разрешителни за строеж на нови сгради
2024 г. – 2025 г.**

По данни на НСИ

Видове сгради	2024 г.		2025 г.		Темп на растеж		
					2025 г. / 2024 г.		
	Разрешителни за строеж /брой/	РЗП, м ²	Разрешителни за строеж /брой/	РЗП, м ²	Разрешителни за строеж		РЗП, м ²
					брой	%	%
Общо сгради	12 476	6 966 373	13 774	8 578 611	1 298	10,4%	23,1%
Жилищни сгради	7 786		8 850		1 064	13,7%	
Жилища	39 834	4 613 423	49 848	5 880 394	10 014	25,1%	27,5%
Административни сгради	76	172 374	57	55 720	-19	-25,0%	-67,7%
Други сгради*	4 614	2 180 576	4 867	2 642 497	253	5,5%	21,2%

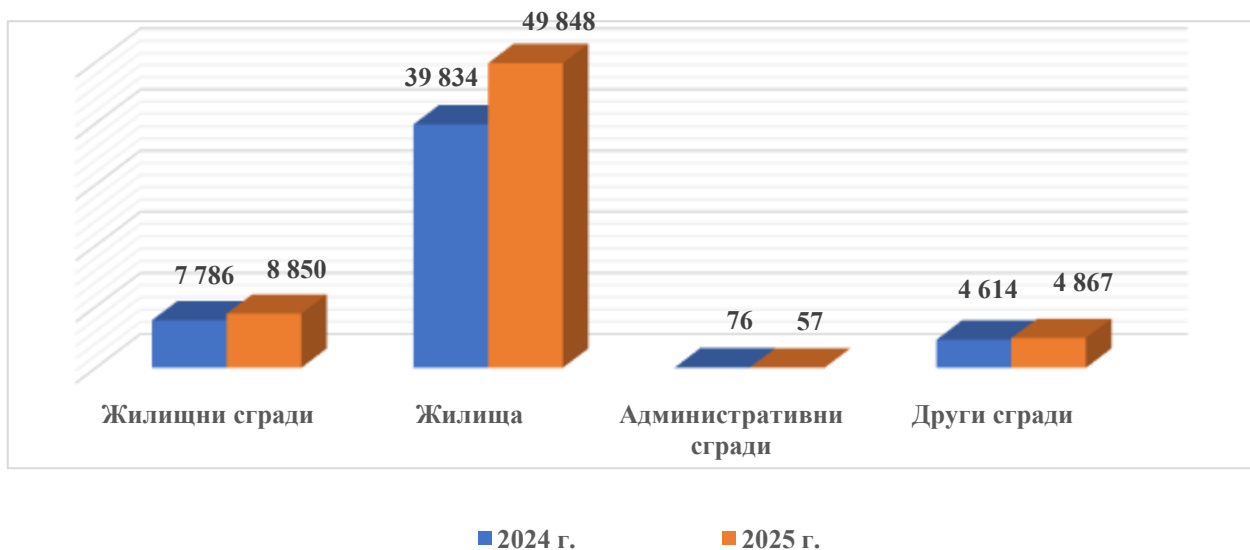
**Други сгради* - сгради, които са предназначени за различни дейности: производствена, търговска, транспортна, просветна, културна, спортна, селскостопанска дейност, здравеопазване, бази за почивка и краткосрочно пребиваване - хотели, мотели, почивни домове, хижи и др.

Издадените разрешителни за строеж на нови сгради за 2025 г. са общо **13 774 бр.**, с **8 578 611 кв. м РЗП**, от които:

- **8 850** жилищни сгради, включващи **49 848** жилища, с **5 880 394 кв. м РЗП**
- **57** административни сгради/офиси, с **55 720 кв. м РЗП**
- **4 867** други сгради, с **2 642 497 кв. м РЗП**

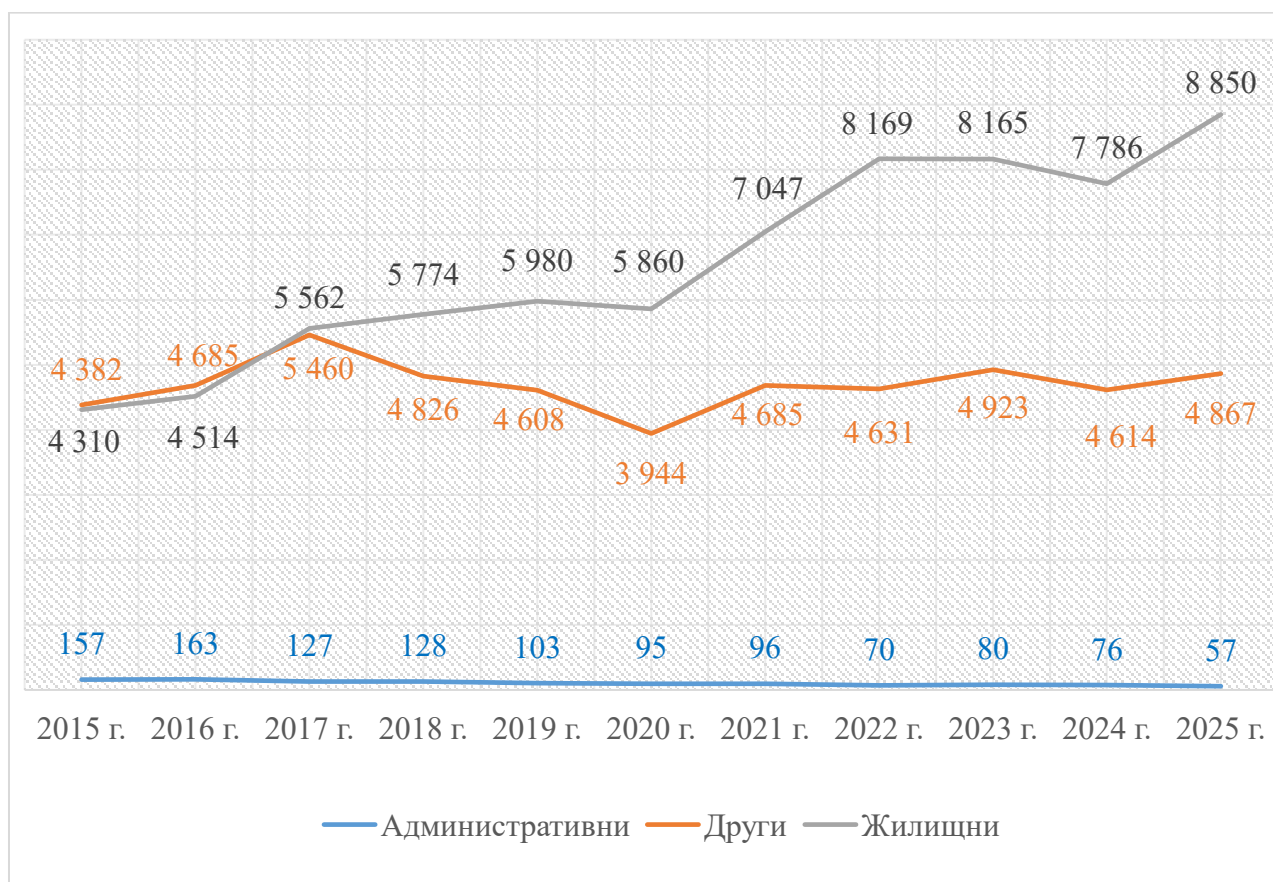
**Издадени разрешителни за строеж на нови сгради
2024 г. – 2025 г.**

По данни на НСИ



**Издадени разрешителни за строеж на нови сгради
2015 г. – 2025 г.**

По данни на НСИ



Издадени разрешителни за строеж на нови сгради по области

За 2025 г. най-много **разрешителни за строеж на нови сгради** са издадени в областите:

Жилищни сгради

Пловдив – 1 628 разрешителни за жилищни сгради с **12 666 жилища** в тях;

София (столица) – 1 094 разрешителни за жилищни сгради с **12 484 жилища** в тях;

София – 966 разрешителни за жилищни сгради с **1 509 жилища** в тях;

Варна – 813 разрешителни за жилищни сгради с **6 035 жилища** в тях;

Бургас – 640 разрешителни за жилищни сгради с **5 885 жилища** в тях;

Благоевград – 513 разрешителни за жилищни сгради с **2 170 жилища** в тях.

Други сгради

Пловдив – 638 разрешителни за строеж;

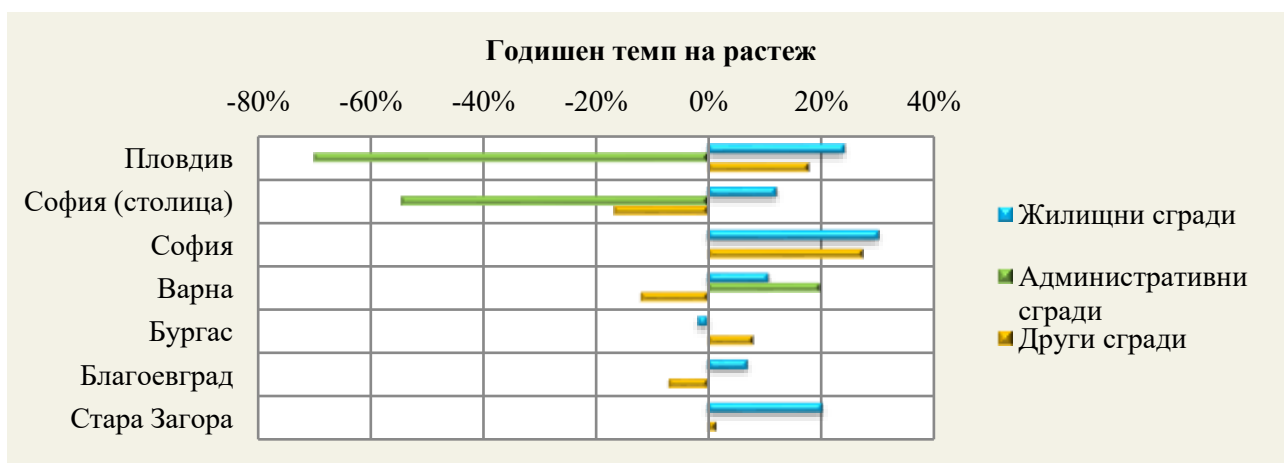
Стара Загора – 579 разрешителни за строеж;

София – 371 разрешителни за строеж.

Административни сгради

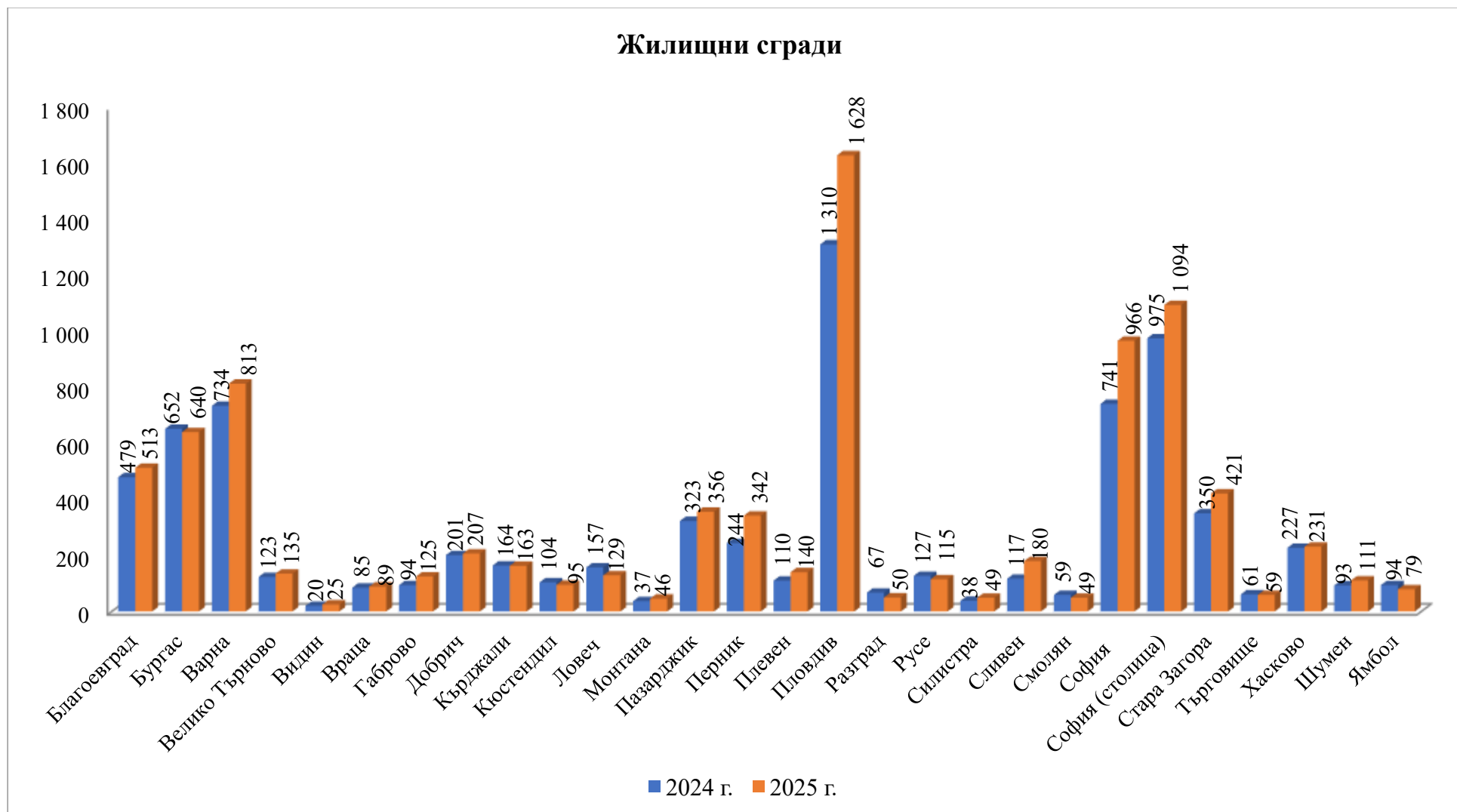
София (столица) – 10 разрешителни за строеж;

Варна – 6 разрешителни за строеж.



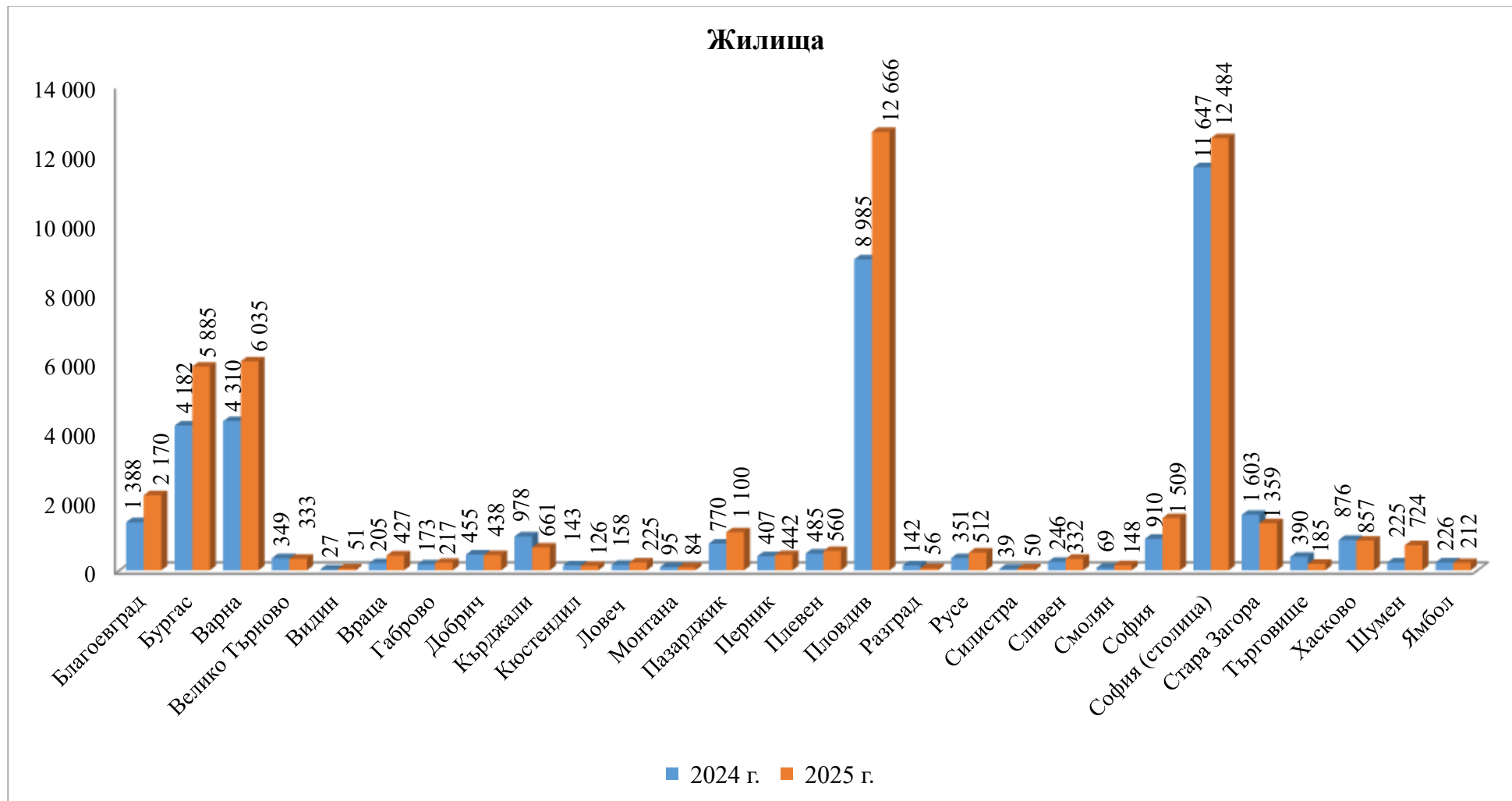
**Издадени разрешителни за строеж на нови жилищни сгради по области
2024 г. – 2025 г.**

По данни на НСИ



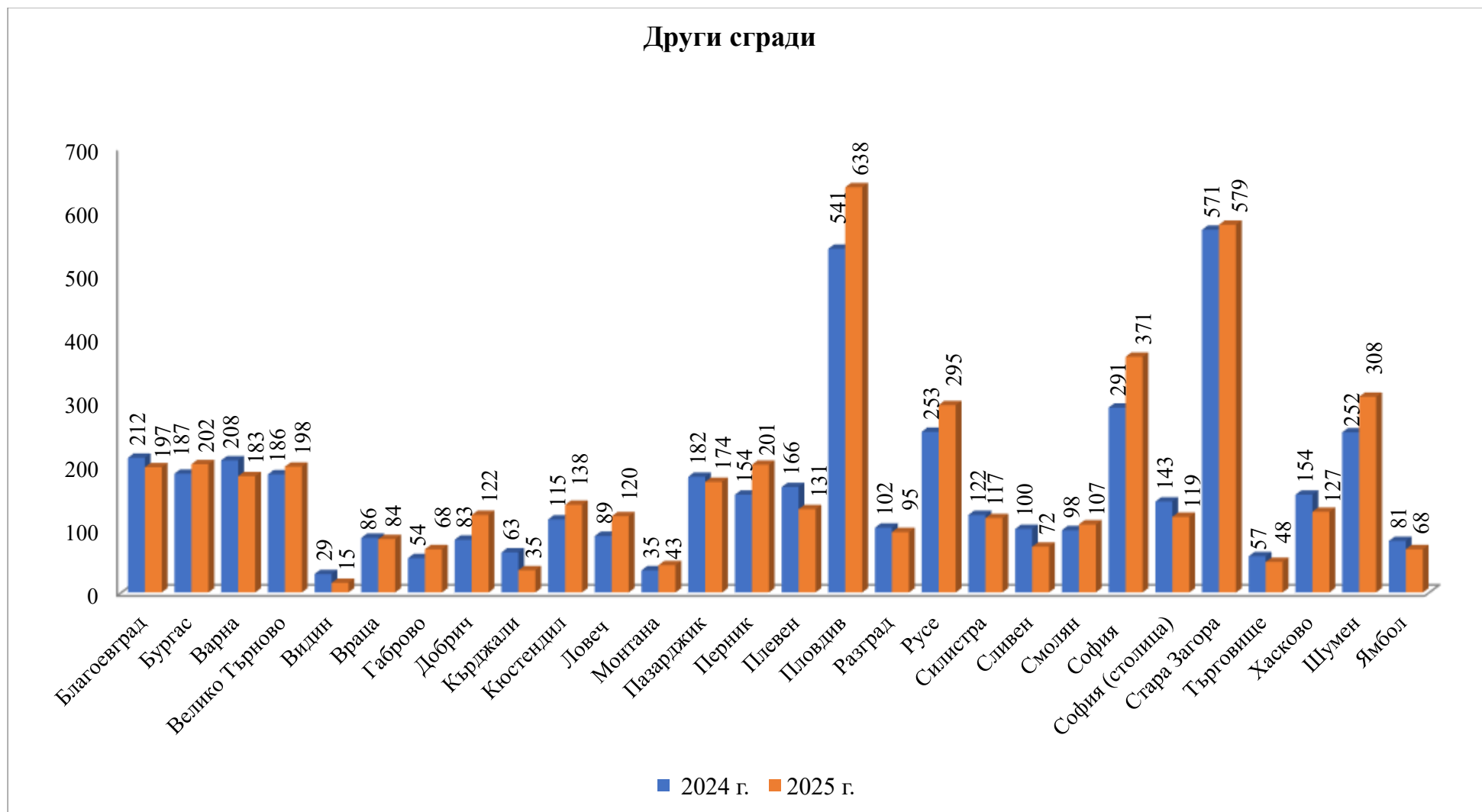
**Издадени разрешителни за строеж на нови жилища по области
2024 г. – 2025 г.**

По данни на НСИ



**Издадени разрешителни за строеж на нови други сгради по области
2024 г. – 2025 г.**

По данни на НСИ



Започнато строителство на нови сгради

Започнато е строителството на **9 225** нови сгради с **5 622 752 кв. м** РЗП за **2025 г.** Като от тях **6 651 жилищни сгради** с **29 774** жилища в тях и **3 746 225 кв. м** обща разгъната застроена площ (РЗП). Спрямо **2024 г.** започнатото строителство на жилищни сгради се увеличава с 7,6%, докато жилищата в тях намаляват с 10,3%, а РЗП - с 3,7%.

За същия период е започнато строителство на **50 административни сгради** с **37 125 кв. м** РЗП, като спрямо **2024 г.** се регистрира ръст от 25,0% на броя и спад на РЗП от 30,6%. За **2025 г.** е започнато строителство и на **2 524 други сгради** с **1 839 402 кв. м** РЗП, като спрямо **2024 г.** строителството при тях се увеличава с 5,5% на броя, а РЗП - с 11,2%.

Започнато строителство на нови сгради

2024 г. – 2025 г.

По данни на НСИ

Видове сгради	2024 г.		2025 г.		Темп на растеж		
					2025 г. / 2024 г.		
	Започнато строителство /брой/	РЗП, м ²	Започнато строителство /брой/	РЗП, м ²	Започнато строителство		РЗП, м ²
Брой					%	%	
Общо сгради	8 616	5 598 469	9 225	5 622 752	609	7,1%	0,4%
Жилищни сгради	6 184		6 651		467	7,6%	
Жилища	33 211	3 890 328	29 774	3 746 225	-3 437	-10,3%	-3,7%
Административни сгради	40	53 477	50	37 125	10	25,0%	-30,6%
Други сгради*	2 392	1 654 664	2 524	1 839 402	132	5,5%	11,2%

***Други сгради** - сгради, които са предназначени за различни дейности: производствена, търговска, транспортна, просветна, културна, спортна, селскостопанска дейност, здравеопазване, бази за почивка и краткосрочно пребиваване - хотели, мотели, почивни домове, хижи и др.

Започнатото строителство на нови сгради за 2025 г. е за общо 9 225 сгради, с 5 622 752 кв.м РЗП, от които:

- **6 651** жилищни сгради, включващи **29 774** жилища, с **3 746 225 кв. м РЗП**
- **50** административни сгради/офиси, с **37 125 кв. м РЗП**
- **2 524** други сгради, с **1 839 402 кв. м РЗП**

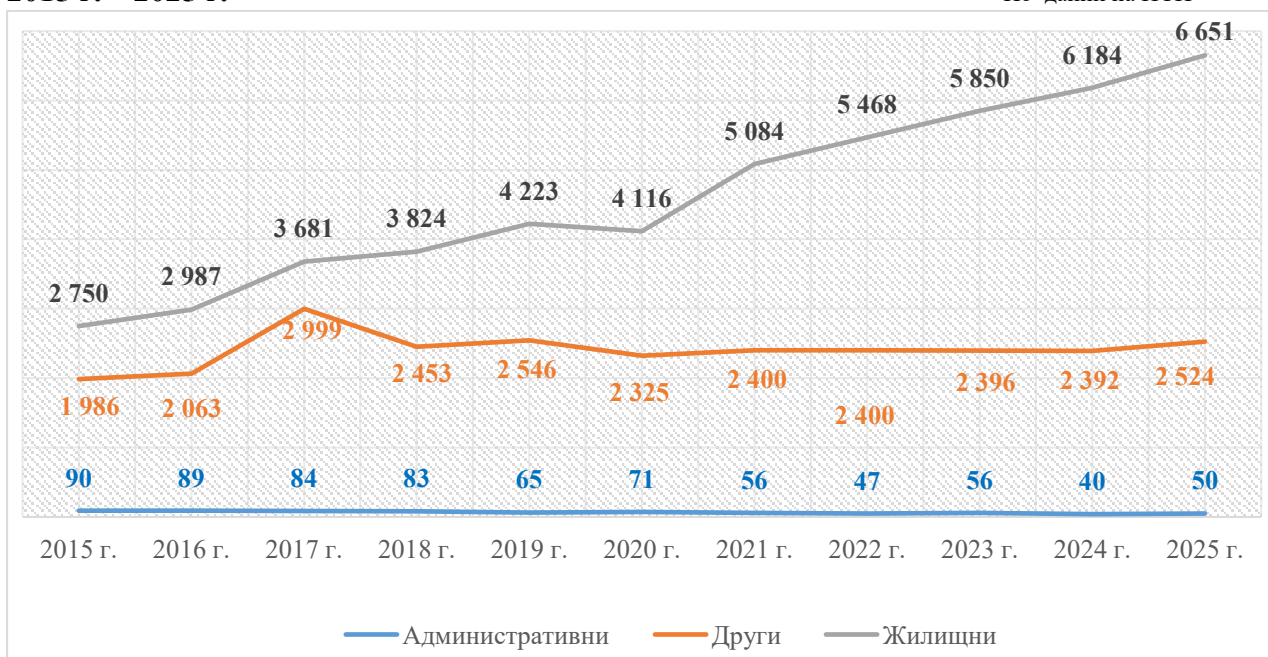
**Започнато строителство на нови сгради
2024 г. - 2025 г.**

По данни на НСИ



**Започнато строителство на нови сгради /брой/
2015 г. – 2025 г.**

По данни на НСИ



**Започнато строителство на нови сгради /РЗП, м²/
2015 г. – 2025 г.**

По данни на НСИ



Започнато строителство на нови сгради по области

Най-активни за 2025 г. при започнатото строителство на нови сгради са областите:

Жилищни сгради

Пловдив – 1 221 жилищни сгради с 4 654 жилища в тях;

София (столица) – 992 жилищни сгради с 6 621 жилища в тях;

София – 676 жилищни сгради с 1 041 жилища в тях;

Варна – 622 жилищни сгради с 3 220 жилища в тях;

Бургас – 550 жилищни сгради с 5 762 жилища в тях.

Други сгради

Стара Загора – 339 сгради;

Пловдив – 332 сгради;

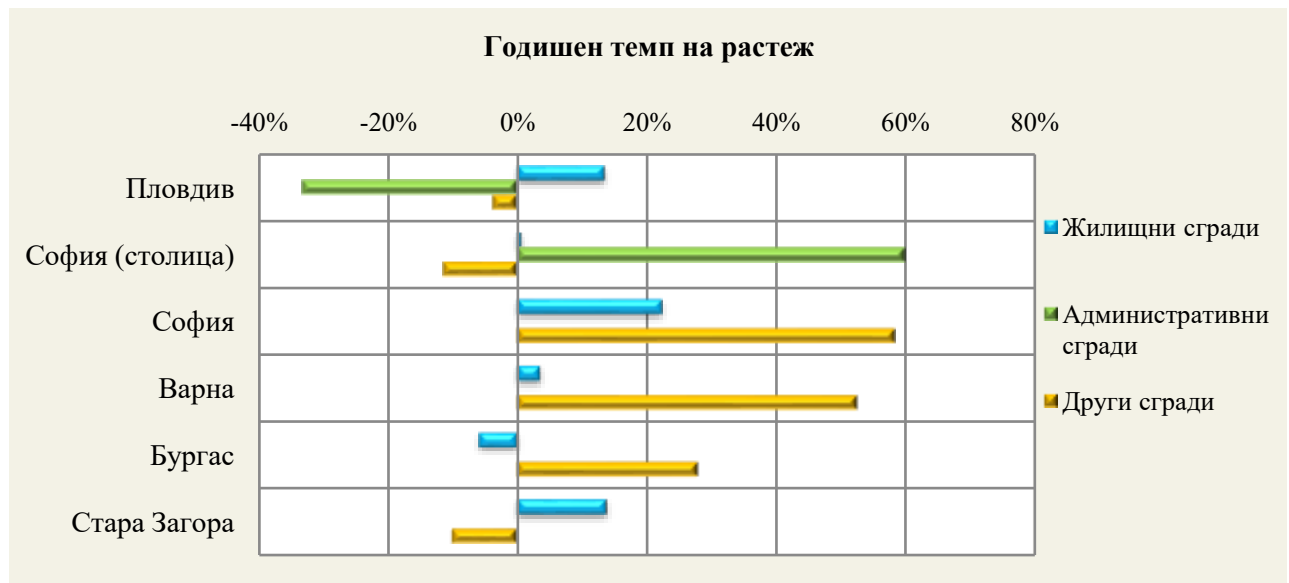
София – 206 сгради.

Административни сгради

София (столица) – 16 сгради;

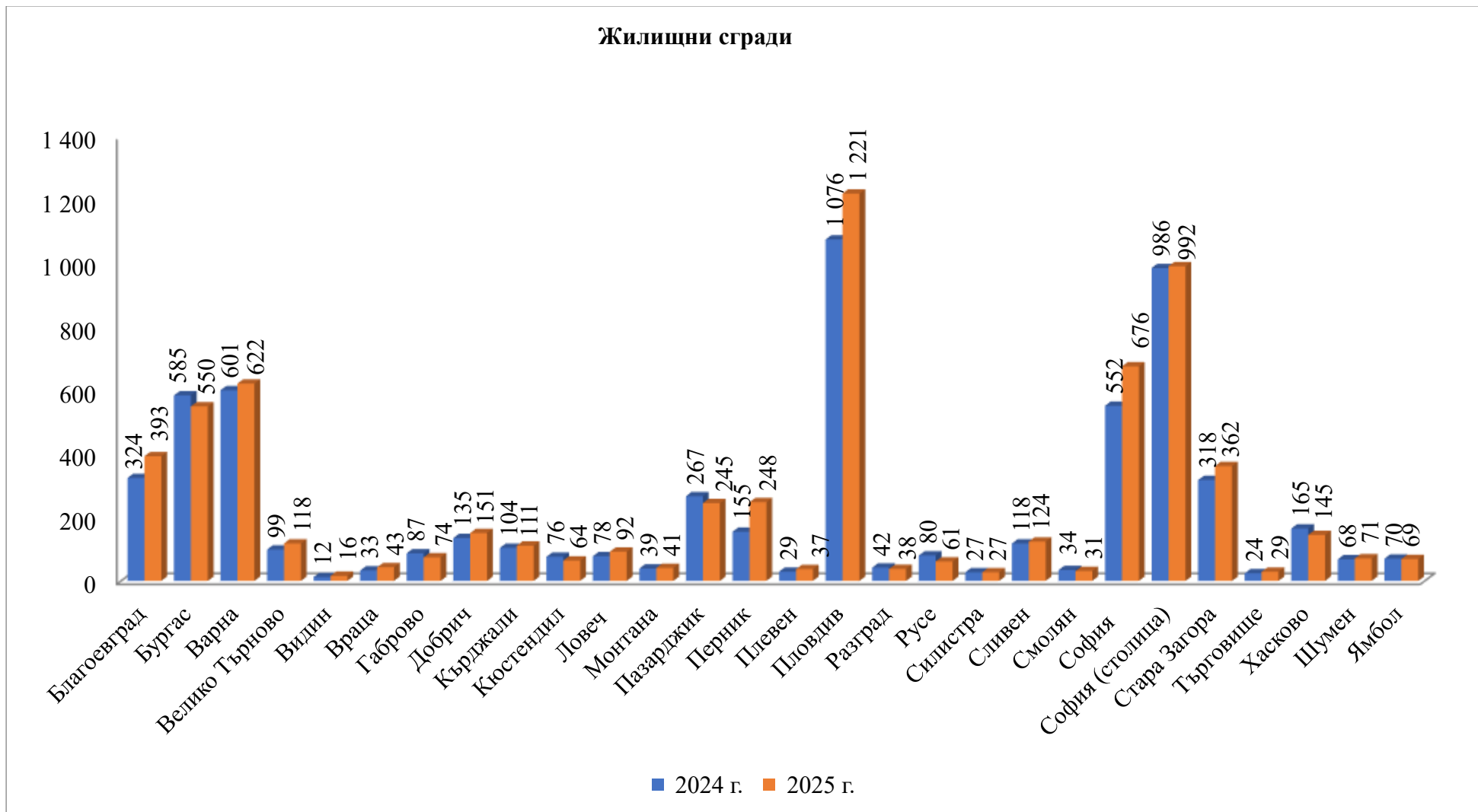
София – 6 сгради;

Пловдив – 4 сгради.



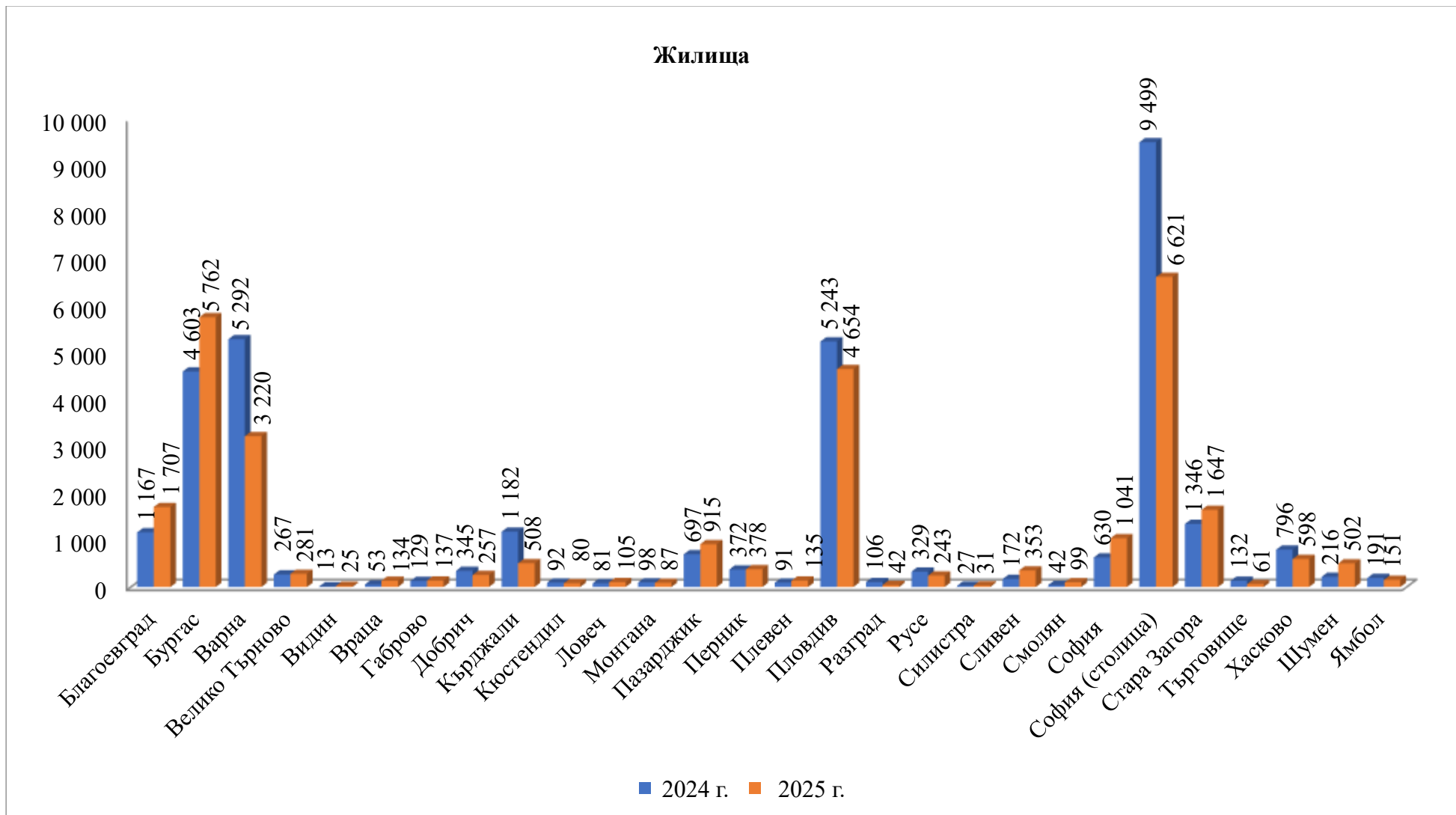
Започнато строителство на нови жилищни сгради по области
2024 г. – 2025 г.

По данни на НСИ



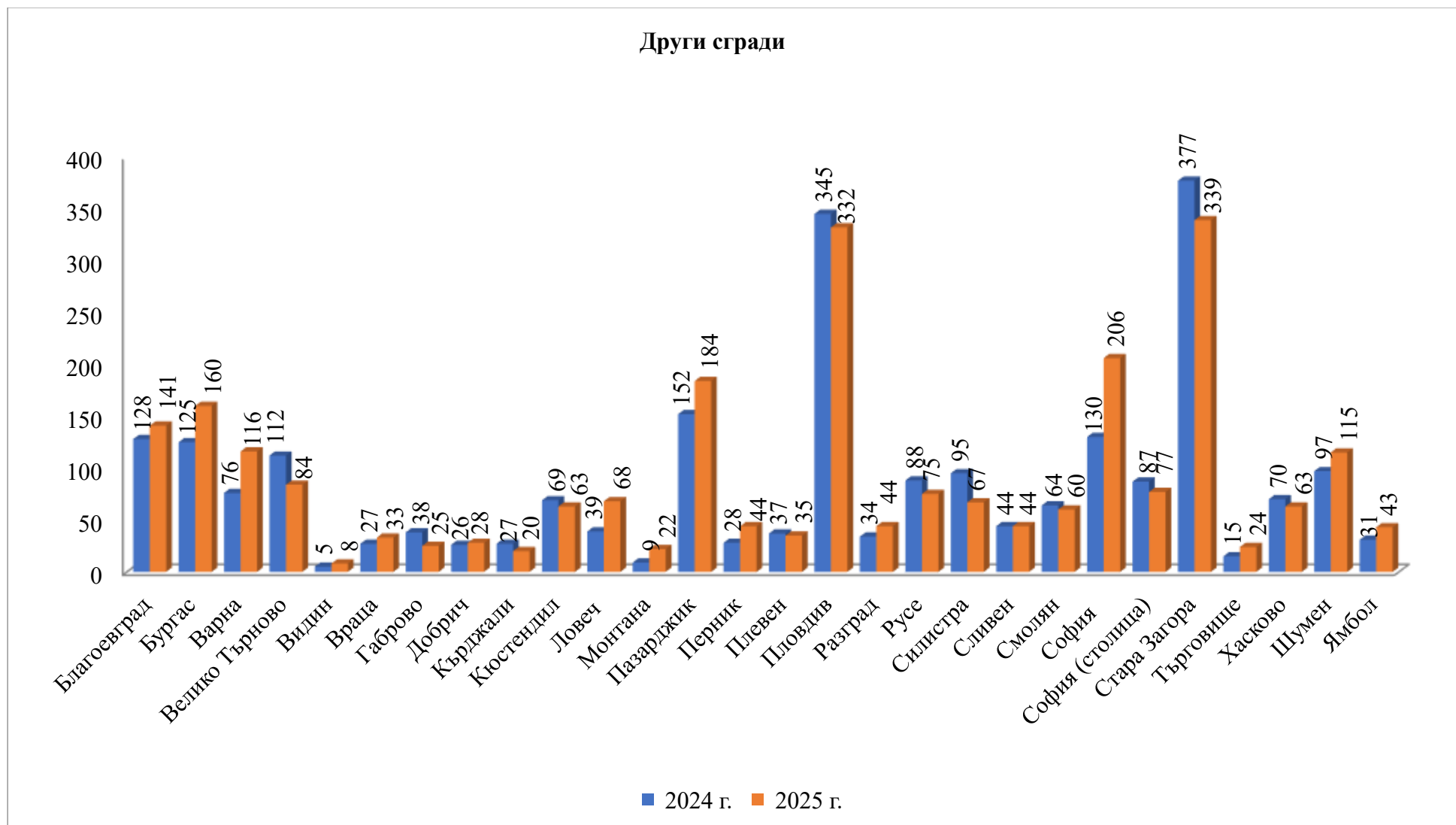
**Започнато строителство на нови жилища по области
2024 г. – 2025 г.**

По данни на НСИ



**Започнато строителство на нови други сгради по области
2024 г. – 2025 г.**

По данни на НСИ



Въведени в експлоатация новопостроени жилищни сгради и жилища

Въведените в експлоатация новопостроени жилищни сгради и жилища за 2025 г. по предварителни данни на НСИ са **5 509 сгради** и **24 592 жилища** в тях, с общо РЗП **2 355 537 кв. м**, като жилищната площ, вкл. кухни над 4 кв. м е **1 659 028 кв. м**. Спрямо 2024 г. въведените в експлоатация новопостроени жилищни сгради се увеличават с 5,9%, жилищата в тях - с 17,1%, а общото РЗП - с 16,3%.

Въведени в експлоатация новопостроени жилищни сгради и жилища

2024 г. – 2025*г.

*По предварителни данни на НСИ

	2024 г.		2025*г.		Темп (%)	
	Сгради	Жилища	Сгради	Жилища	Сгради, %	Жилища, %
Общо	5 201	20 998	5 509	24 592	5,9%	17,1%
РЗП - общо	2 025 002		2 355 537		16,3%	

Въведени в експлоатация новопостроени жилищни сгради и жилища /брой/

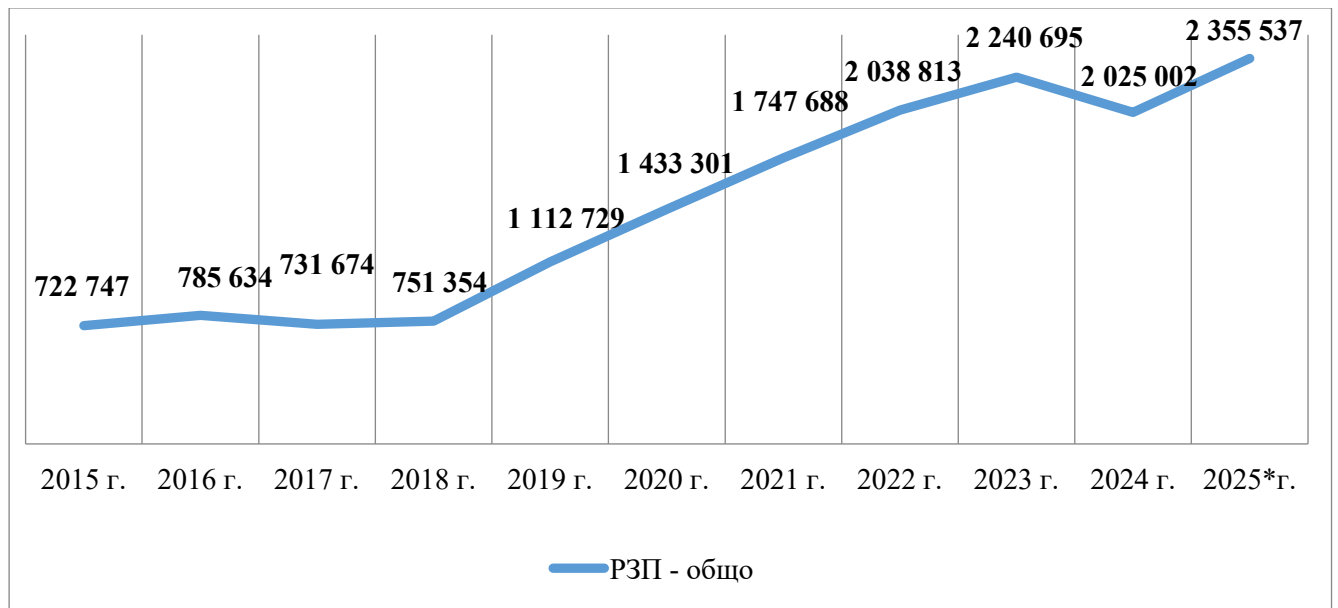
2015 г. – 2025*г.

*По предварителни данни на НСИ



**Въведени в експлоатация новопостроени жилищни сгради и жилища /РЗП - общо/
2015 г. – 2025*г.**

*По предварителни данни на НСИ



Въведени в експлоатация жилищни сгради и жилища по области

Най-голям брой въведени в експлоатация новопостроени жилищни сгради за 2025 г. регистрират областите:

Жилищни сгради и жилища

София (столица) – 883 жилищни сгради с 9 054 жилища в тях, РЗП-общо 779 858 кв. м

Пловдив – 733 жилищни сгради с 2 430 жилища в тях, РЗП-общо 265 464 кв. м

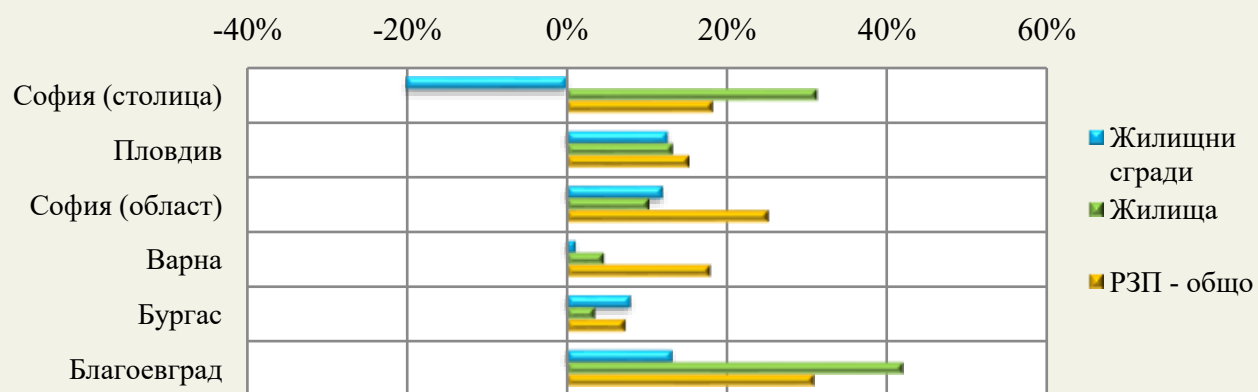
София (област) – 570 жилищни сгради с 722 жилища в тях, РЗП-общо 116 519 кв. м

Варна – 537 жилищни сгради с 2 498 жилища в тях, РЗП-общо 234 388 кв. м

Бургас – 502 жилищни сгради с 2 981 жилища в тях, РЗП-общо 248 756 кв. м

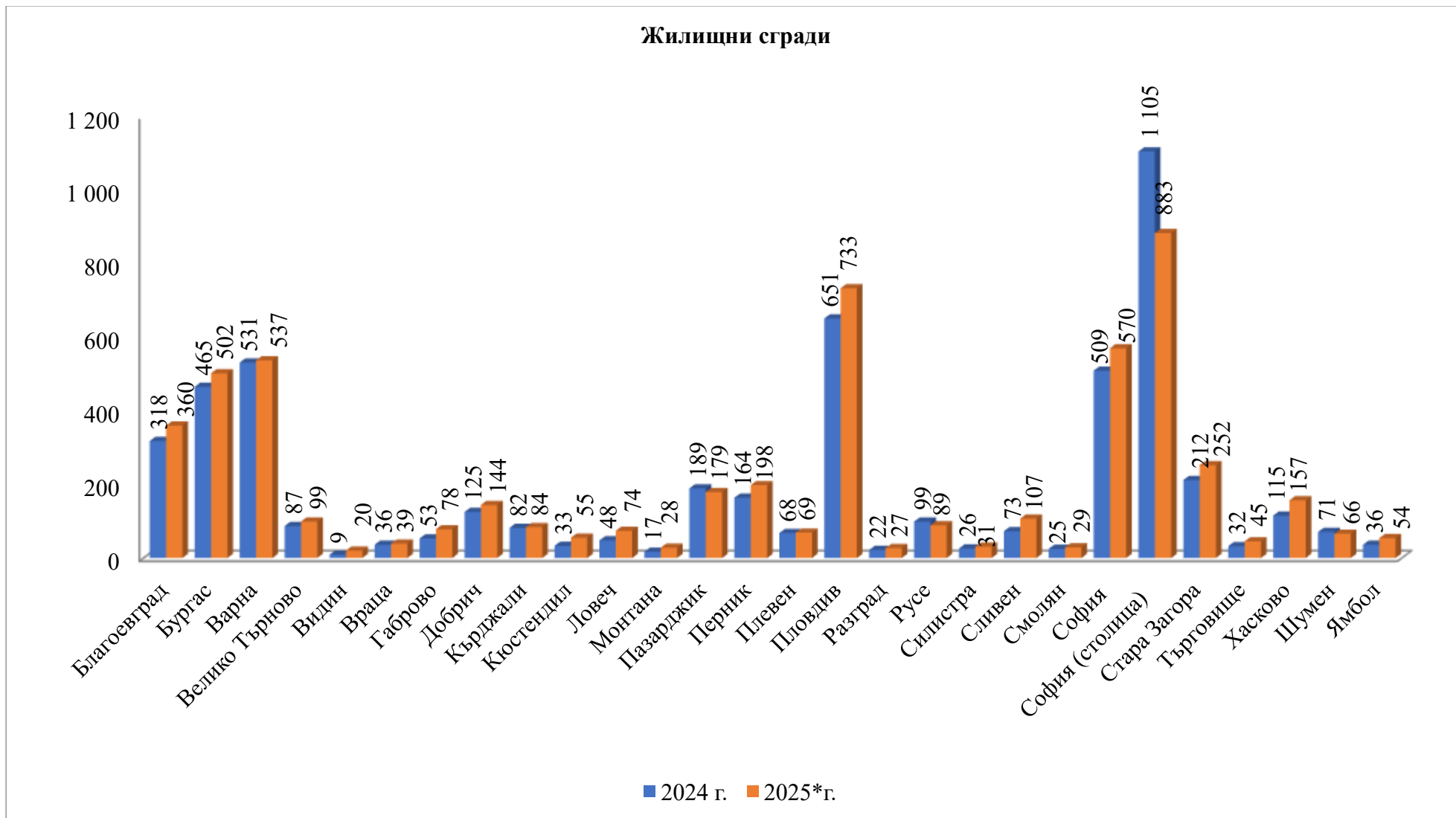
Благоевград – 360 жилищни сгради с 1 510 жилища в тях, РЗП-общо 134 847 кв. м

Годишен темп на растеж



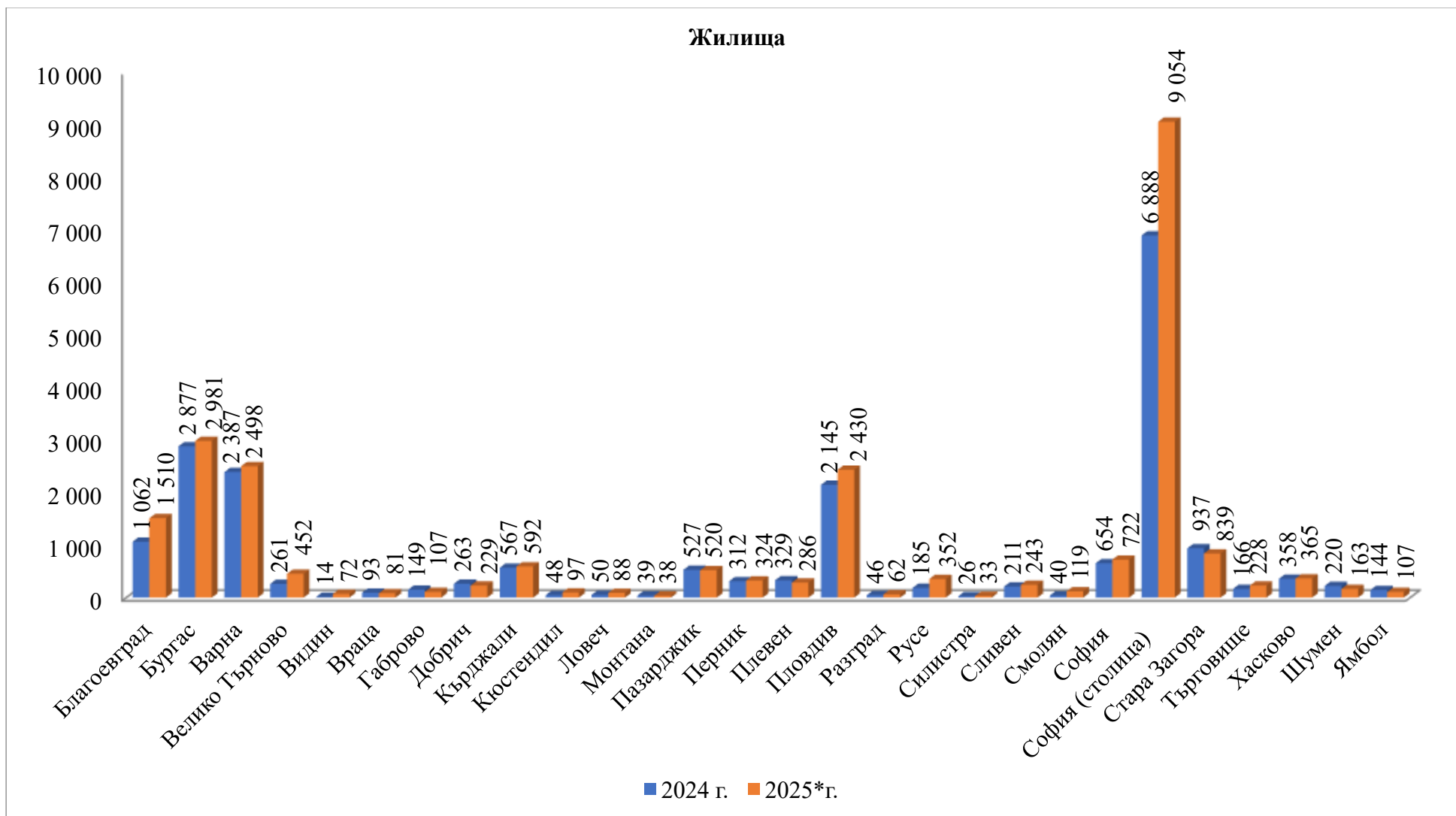
**Въведени в експлоатация новопостроени жилищни сгради по области
2024 г. - 2025*г.**

*По предварителни данни на НСИ



**Въведени в експлоатация новопостроени жилища по области
2024 г. - 2025*г.**

*По предварителни данни на НСИ



Разходи за придобиване на дълготрайни материални активи

Разходите за придобиване на дълготрайни материални активи (ДМА) за 2025 г. общо за всички икономически сектори на страната възлизат на **33 575 млн. лв.**

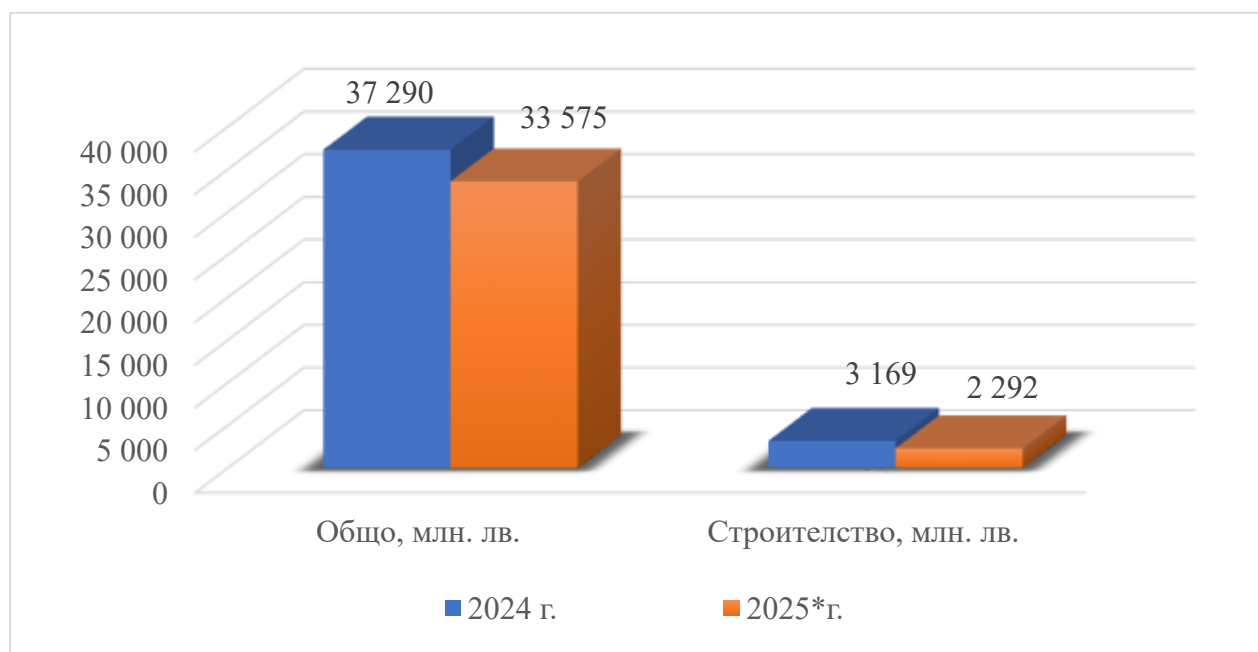
За **отрасъл строителство** разходите за придобиване на ДМА са **2 292 млн. лв.**, или дял от 6,8% от общо отчетените за разглеждания период. Предварителните данни показват, че разходите за придобиване на ДМА в отрасъл строителство за 2025 г. намаляват с 27,7% спрямо 2024 г.

Разходи за придобиване на дълготрайни материални активи, млн. лв.

2024 г. – 2025*г.

*По предварителни данни на НСИ

	2024 г.	2025*г.	Темп, %
Общо, млн. лв.	37 290	33 575	-10,0%
Строителство, млн. лв.	3 169	2 292	-27,7%



ПАЗАР НА ТРУДА

Наети лица по трудово и служебно правоотношение

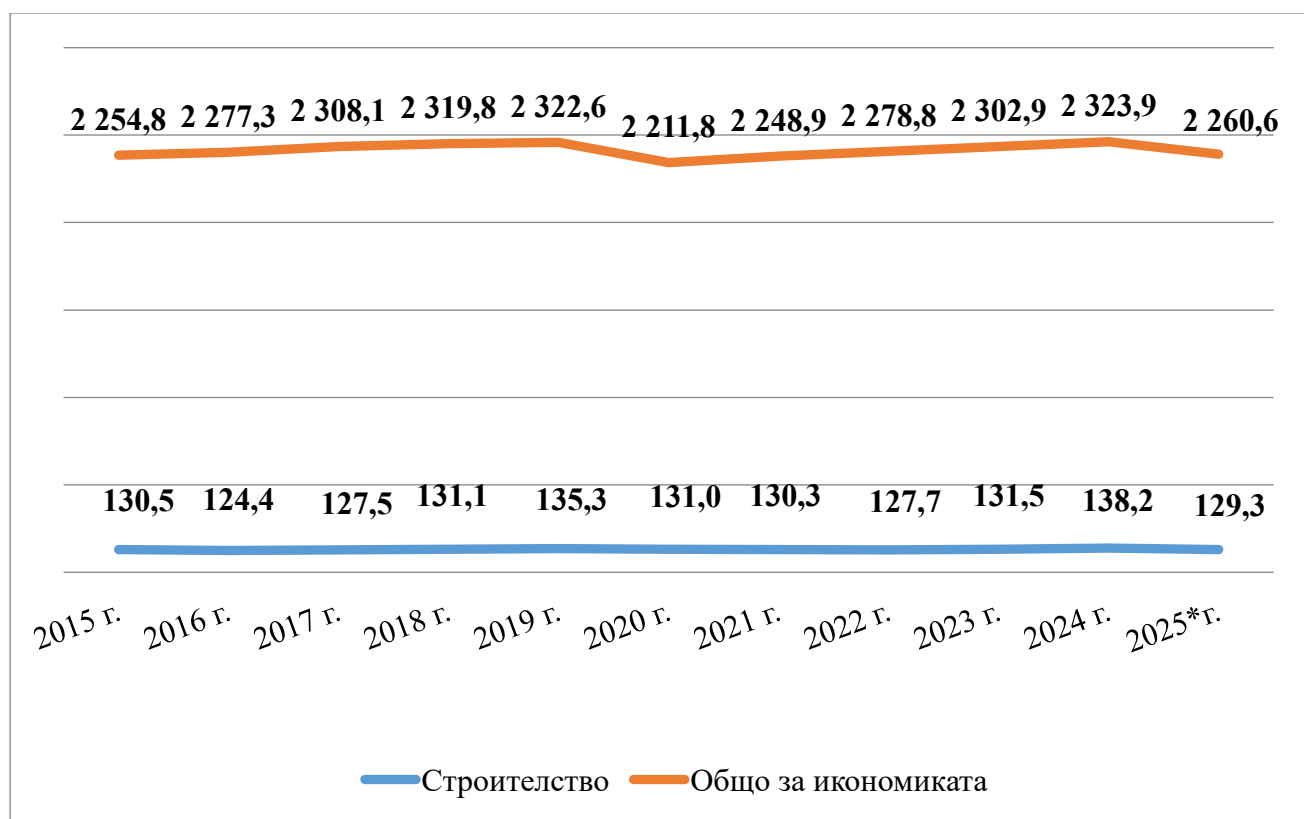
Наетите лица по трудово и служебно правоотношение за 2025 г. по предварителни данни на НСИ са **2 260,6** хил. бр. общо за икономиката, като спрямо 2024 г. намаляват с 63,3 хил. бр., или 2,7%.

За **строителния сектор** наетите лица по трудово и служебно правоотношение за 2025 г. са **129,3** хил. бр., или 5,7% дял от общо наетите за страната. На годишна база данните показват спад от 8,9 хил. бр., или 6,4%.

Наети лица по трудово и служебно правоотношение

2015 г. – 2025*г. /Среден списъчен брой през годината/

*По предварителни данни на НСИ



Заети, наети и самонаети лица

Заетите лица в икономиката за 2025 г. по предварителни данни на НСИ са 3 595,5 хил. бр., като спрямо 2024 г. заетостта се увеличава с 2,2%.

Заетите в отрасъл строителство за 2025 г. по предварителни данни:

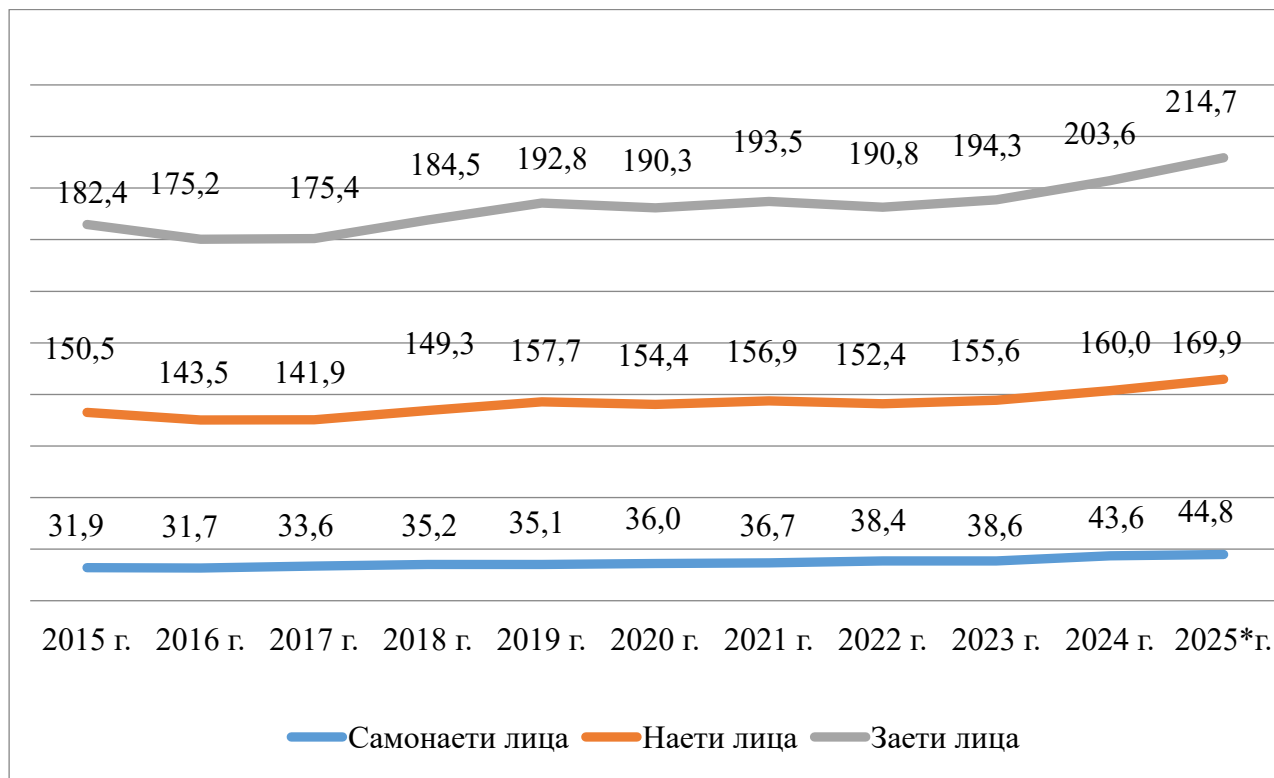
- Заетите лица са 214,7 хил. бр., ръст от 5,5% на годишна база;

- **Наетите лица** са 169,9 хил. бр., ръст от 6,2% на годишна база;
- **Самонаетите лица** са 44,8 хил. бр., ръст от 2,7% на годишна база.

Заети, наети и самонаети лица – строителство, хил. бр.

2015 г. – 2025*г.

*По предварителни данни на НСИ



Заети лица - включват наетите и самонаетите лица, ангажирани в дадена производствена дейност, попадаща в производствените граници на системата.

Наети лица - лицата, работещи за дадена институционална единица резидент и получавайки възнаграждение за вложения труд. В наетите лица се включват наетите работещи по трудов, граждански или работещи без договор.

Самонаети лица - лицата, които са еднолични собственици или съсобственици на некорпорирани предприятия, в които те работят.

Безработни лица – общо и в строителството

За 2025 г. **безработните лица общо за страната** са 106,9 хил., като намаляват с 20,6 хил. или с 16,2%, спрямо 2024 г.

Безработните в отрасъл строителство за 2025 г. са 10,3 хил., или 9,6% от общо регистрираните безработни. Спрямо 2024 г. данните показват, че безработните лица в сектор строителство намаляват с 2,9 хил. или с 22,0%.

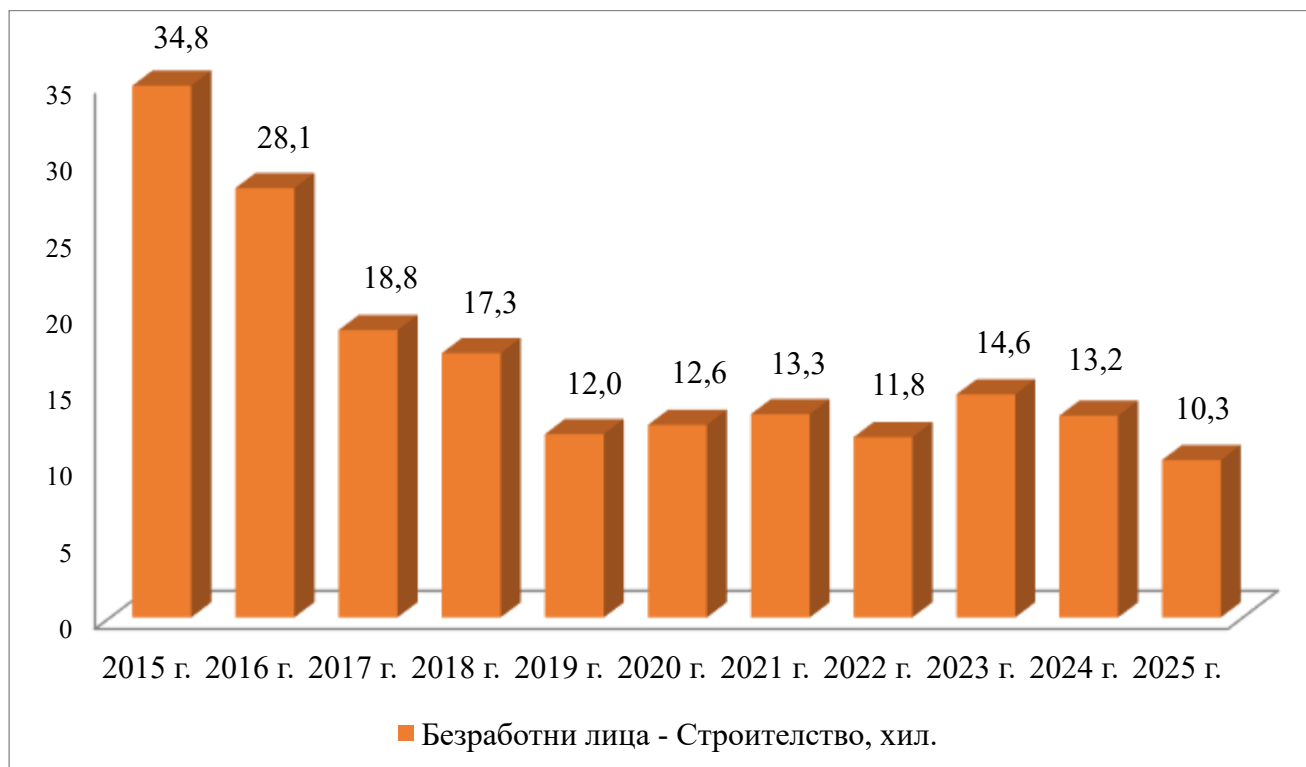
**Безработни лица – общо и в строителството
2024 г. – 2025 г.**

По данни на НСИ

	2024 г.	2025 г.	2025 г. / 2024 г.
	хил. бр.	хил. бр.	%
Безработни лица – общо	127,5	106,9	-16,2%
Безработни лица - строителство	13,2	10,3	-22,0%

**Безработни лица в строителството
2015 г. – 2025 г.**

По данни на НСИ



Средна годишна работна заплата на наетите по трудово и служебно правоотношение

Общо за икономиката:

Средната годишна работна заплата по предварителни данни на НСИ за 2025 г. е **31 239 лв.**, спрямо 2024 г. се увеличава с 3 341 лв., или 12,0%.

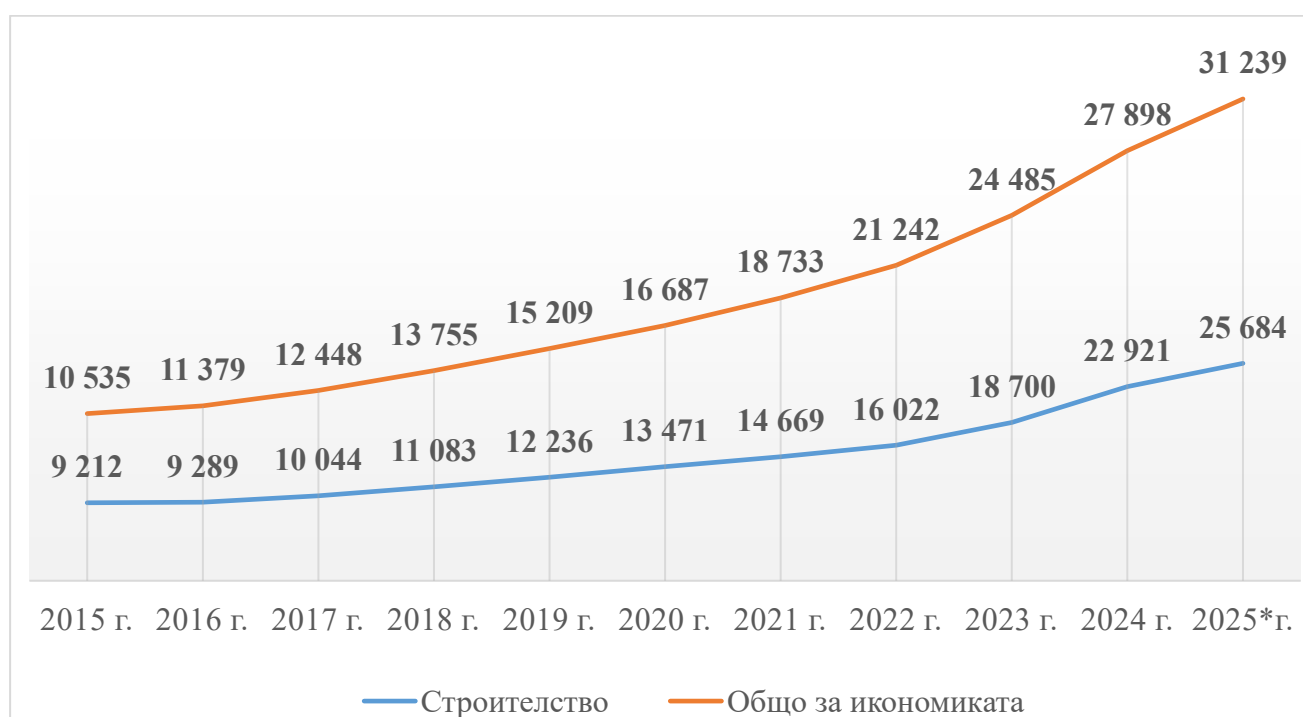
За сектор строителство:

Средната годишна работна заплата по предварителни данни на НСИ за 2025 г. е **25 684 лв.**, спрямо 2024 г. се увеличава с 2 763 лв., или 12,1%.

	Средна годишна работна заплата		Темп, %
	2024 г.	2025*г.	2025*г. / 2024 г.
Общо за икономиката, лв.	27 898	31 239	12,0%
Строителство, лв.	22 921	25 684	12,1%

**Средна годишна работна заплата на наетите по трудово и служебно правоотношение
2015 г. - 2025*г.**

*По предварителни данни на НСИ



ИНВЕСТИЦИОННА АКТИВНОСТ

Поток на преки чуждестранни инвестиции в България

ПРЕКИ ИНВЕСТИЦИИ

(януари - декември 2025 г.), млн. €

По предварителни данни на БНБ / към 20.03.2026 г. Данните за периода януари 2024 г. – декември 2025 г. са ревизирани. С отчета за февруари 2026 г. ще бъдат направени ревизии на данните за януари 2026 г. Данните за 2025 г. и 2026 г. подлежат на ревизия с годишните данни на НСИ и допълнително постъпили отчети на предприятията с чуждестранно участие. Данните са съставени съгласно *принципа на първоначалната посока на инвестицията*, при спазване на методологическите изисквания на 6-тото издание на „Ръководството по платежен баланс и международна инвестиционна позиция“ на МВФ.

Източници: *Предприятия с преки чуждестранни инвестиции, банки, нотариуси, НСИ, Централен депозитар.*
 Положителният знак показва увеличение на активите и пасивите, а отрицателният – намалението им.

По предварителни данни на БНБ преките инвестиции в страната за януари – декември 2025 г. възлизат на **3 171,8 млн. евро**, като спрямо 2024 г. се увеличават с 775,7 млн. евро (32,4%).

В отрасъл строителство

Преките инвестиции за 2025 г. в отрасъл строителство възлизат на **83,5 млн. евро**, като спрямо 2024 г. се увеличават с 73,7 млн. евро (752,0%).

Преки чуждестранни инвестиции в България – общо и в строителството, млн. €
 2024 г. – 2025*г.

*По предварителни данни на БНБ / към 20.03.2026 г.

	2024 г.	2025*г.	Темп 2025*г. / 2024 г.
ОБЩО, млн. €	2 396,1	3 171,8	32,4%
Строителство, млн. €	9,8	83,5	752,0%

Поток на преките чуждестранни инвестиции в България – строителство, млн. €
 2015 г. – 2025*г.

*По предварителни данни на БНБ / към 20.03.2026 г.



КАМАРА НА СТРОИТЕЛИТЕ В БЪЛГАРИЯ

Централен професионален регистър на строителите

Регистрираните строителни компании в Централен професионален регистър на строителите към 05.03.2026 г. са **7 950**, от които:

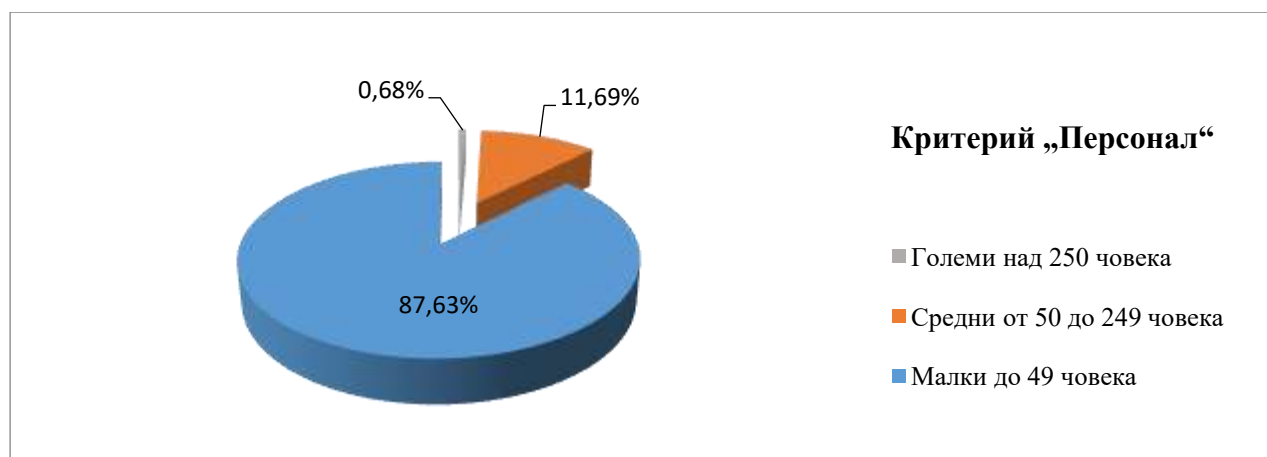
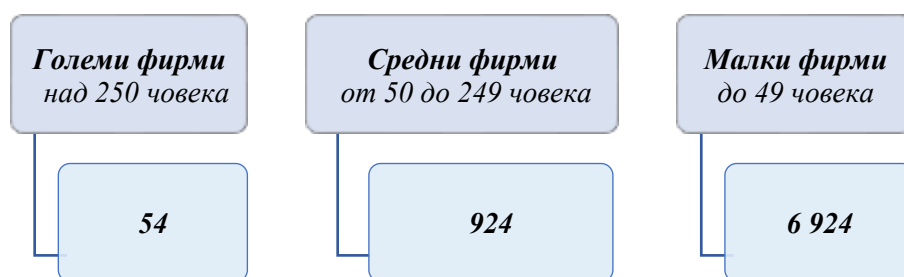
7 902 регистрирани български юридически лица и **48** чуждестранни фирми.

Заличени са 484 фирми от Регистъра на строителите по неизпълнение на процедурата чл.20 ал.2 ЗК.

Разпределение на строителите по критерии:

➤ **Критерий „Персонал“** (на база 2024 г.)

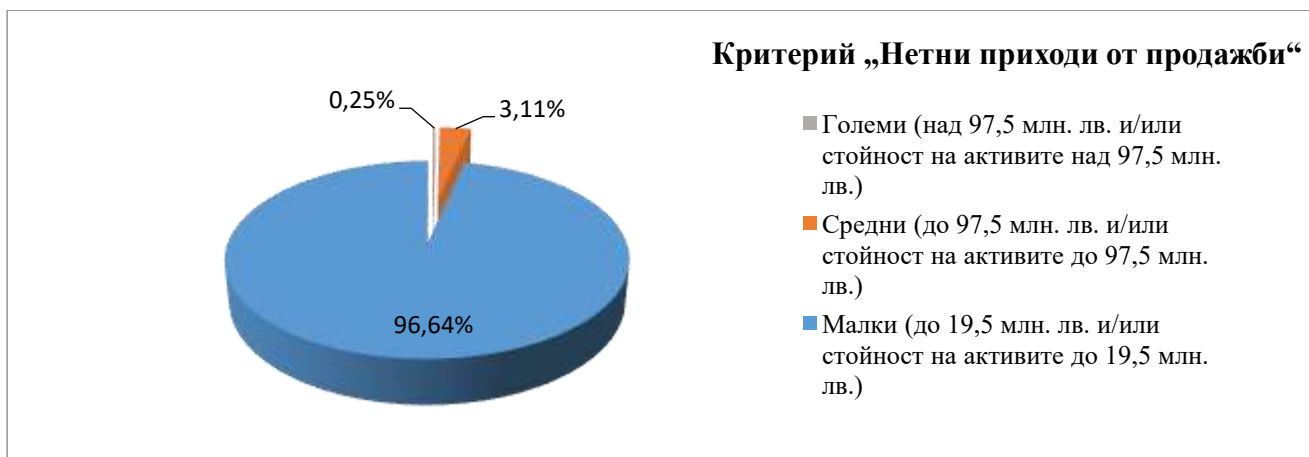
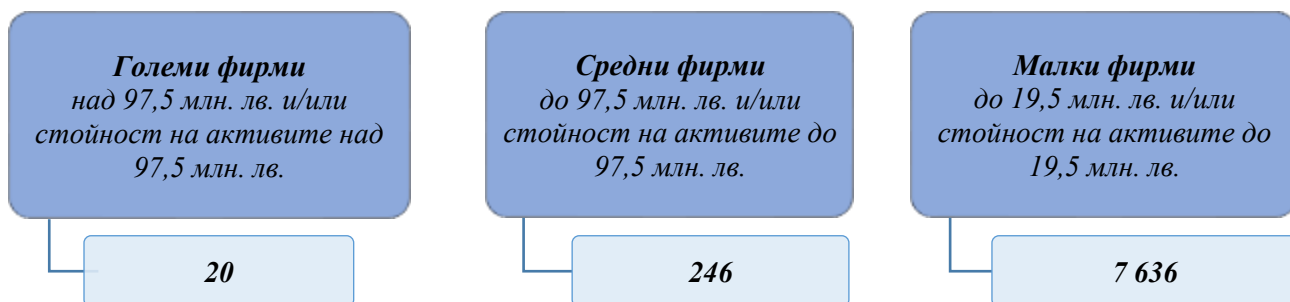
- ✓ **54** големи фирми (над 250 човека), дял от 0,68%;
- ✓ **924** средни фирми (от 50 до 249 човека), дял от 11,69%;
- ✓ **6 924** малки фирми (до 49 човека), дял от 87,63%;



➤ **Критерий „Нетни приходи от продажби“** (на база 2024 г.)

- ✓ **20** големи фирми (над 97,5 млн. лв. и/или стойност на активите над 97,5 млн. лв.), дял от 0,25%;
- ✓ **246** средни фирми (до 97,5 млн. лв. и/или стойност на активите до 97,5 млн. лв.), дял от 3,11%;

- ✓ **7 636** малки фирми (до 19,5 млн. лв. и/или стойност на активите до 19,5 млн. лв.), дял от 96,64%;



ИЗПЪЛНЕНИЕ НА ОПЕРАТИВНИ ПРОГРАМИ

По данни на ИСУН /стойностите са в лв./ към 09.03.2026 г.

Оперативна програма	Бюджет на програмата			Проекти		Договорени средства *			РИС
	Общо	Финансиране от ЕС	Финансиране от НФ	Подадени проекти	Сключени договори	Общо	БФП	Финансиране от ЕС	БФП
ОПТТИ	1 763 535 402,97	1 520 755 091,68	242 780 311,29	85	80	3 322 166 303,93	1 832 925 258,68	1 579 344 790,33	1 751 535 111,35
ОПОС 2014-2020	1 668 504 608,05	1 439 963 913,03	228 540 695,02	597	391	1 708 899 254,77	1 600 661 569,57	1 382 260 919,44	1 625 455 728,01
ОПРР 2014-2020	1 599 658 798,00	1 359 709 978,29	239 948 819,71	892	824	1 634 659 976,58	1 563 077 161,30	1 347 580 208,69	1 551 066 089,81
ОПИК	1 655 425 000,93	1 443 375 934,94	212 049 065,99	46 275	33 497	2 183 577 362,83	1 684 297 103,16	1 463 582 780,14	1 653 721 637,85
ОПНОИР	690 244 016,55	595 110 177,85	95 133 838,70	997	376	726 057 180,52	726 057 180,52	627 846 065,91	680 551 732,60
ОПРЧР 2014-2020	1 371 823 175,49	1 206 913 634,80	164 909 540,69	11 791	4 403	1 474 501 796,42	1 463 318 732,93	1 284 995 273,20	1 375 975 877,98
ОПДУ	279 857 580,43	238 398 862,02	41 458 718,41	968	706	280 112 721,70	280 112 721,70	238 615 672,25	280 160 536,67
ОПХ	161 876 670,32	143 379 858,19	18 496 812,13	551	548	161 836 498,11	161 836 498,11	143 339 756,08	161 835 838,66
ОПИМСП	102 000 000,00	102 000 000,00	0,00	1	1	102 000 000,00	102 000 000,00	102 000 000,00	101 999 967,73
ПМДР	104 287 847,12	80 822 486,98	23 465 360,14	1 553	1 134	129 290 052,99	95 742 668,41	73 998 127,57	88 721 247,41
ПРСР (за мерки по чл. 96, т.2 от ЗПЗП)	3 068 046 673,76	2 487 658 748,40	580 387 925,36	32 303	17 126	5 125 921 151,07	4 430 014 424,93	3 771 533 236,72	2 552 484 027,66
Общо ЕСИФ:	12 465 259 773,62	10 618 088 686,18	1 847 171 087,44	96 013	59 086	16 849 022 298,92	13 940 043 319,31	12 015 096 830,33	11 823 507 795,73
ФУМИ	25 463 013,37	20 212 998,91	5 250 014,46	68	59	20 539 844,60	20 487 266,73	15 741 554,95	19 980 631,06
ФВС	165 587 402,61	132 691 742,92	32 895 659,69	117	108	153 171 701,87	149 026 279,07	117 751 640,45	140 004 607,69
Общо фондове МВР:	191 050 415,98	152 904 741,83	38 145 674,15	185	167	173 711 546,47	169 513 545,80	133 493 195,40	159 985 238,75
ООСКП	14 082 136,60	11 969 816,17	2 112 320,43	94	34	10 800 148,25	10 380 091,31	8 823 077,26	10 311 989,02
МРНБПВУГ	41 176 471,00	35 000 000,00	6 176 471,00	131	64	38 403 365,48	35 616 728,15	30 274 216,67	35 883 628,05
Двустранен фонд	2 602 000,17	2 602 000,17	0,00	10	7	2 361 863,11	2 361 863,11	2 361 863,11	1 696 176,34
Правосъдие	35 293 576,62	29 999 539,83	5 294 036,79	39	17	37 012 491,29	37 012 491,29	31 462 488,03	33 435 332,38
Вътрешни работи	25 293 730,01	21 499 670,52	3 794 059,49	28	22	17 470 534,76	17 470 534,76	14 850 191,64	16 489 300,60
КПНС	11 764 706,00	10 000 000,00	1 764 706,00	298	55	10 350 945,92	10 221 953,45	8 685 350,91	10 020 440,54

Оперативна програма	Бюджет на програмата			Проекти		Договорени средства *			РИС
	Общо	Финансиране от ЕС	Финансиране от НФ	Подадени проекти	Сключени договори	Общо	БФП	Финансиране от ЕС	БФП
Енергетика	32 941 176,00	28 000 000,00	4 941 176,00	189	64	30 615 740,10	27 495 917,65	23 371 529,20	26 549 385,21
Общо НФМ:	163 153 796,40	139 071 026,69	24 082 769,71	789	263	147 015 088,91	140 559 579,72	119 828 716,82	134 386 252,14
ПВУ	7 230 039 651,18	6 174 128 861,39	1 055 910 789,79	28 561	13 969	11 230 344 242,32	7 869 199 148,34	6 926 972 332,30	2 484 896 817,15
Общо НПВУ:	7 230 039 651,18	6 174 128 861,39	1 055 910 789,79	28 561	13 969	11 230 344 242,32	7 869 199 148,34	6 926 972 332,30	2 484 896 817,15
ПРЧР 2021-2027	1 934 079 712,44	1 620 530 210,70	313 549 501,74	4 275	1 877	1 145 985 485,74	1 136 185 930,67	946 335 213,57	605 026 393,18
ПО 2021-2027	964 919 788,00	786 795 000,00	178 124 788,00	718	293	694 666 650,65	694 666 650,65	568 151 003,97	230 518 336,13
ПХ 2021-2027	242 075 001,00	217 867 500,00	24 207 501,00	252	250	218 830 701,51	218 830 701,51	196 947 631,49	150 579 167,66
ПОС 2021-2027	1 823 206 271,00	1 531 590 093,00	291 616 178,00	212	171	1 484 152 305,06	1 348 867 796,44	1 136 724 374,93	245 268 812,94
ПТП 2021-2027	121 480 340,01	100 279 500,00	21 200 840,01	181	38	96 440 961,18	96 440 961,18	79 596 422,55	28 001 346,62
ПКИП 2021-2027	1 487 417 270,00	1 228 150 000,00	259 267 270,00	10 097	4 301	1 207 828 249,18	989 682 463,74	810 887 132,77	307 954 109,60
ПТС 2021-2027	1 901 163 532,00	1 615 989 000,00	285 174 532,00	55	40	2 672 886 843,14	1 579 222 339,00	1 342 338 988,11	475 193 489,61
ПРБФУМИ	131 395 322,01	110 671 700,59	20 723 621,42	49	32	72 422 515,99	72 422 515,99	58 890 462,04	24 520 536,75
ПРБИУГВП	411 185 433,83	341 789 560,60	69 395 873,23	60	50	310 419 356,72	293 337 981,20	240 304 633,12	100 156 447,53
ПРБФВС	58 620 351,63	44 619 194,01	14 001 157,62	30	29	39 222 151,53	39 222 151,53	29 526 141,31	10 144 426,58
ПНИИДИТ	1 085 152 565,00	885 510 000,00	199 642 565,00	562	177	505 154 085,69	484 925 314,27	388 749 437,72	177 024 416,83
ПРР 2021-2027	3 317 917 681,00	2 894 508 480,00	423 409 201,00	2 748	589	1 974 910 805,96	1 654 677 069,46	1 353 075 325,45	344 235 937,34
ПМДРА 2021-2027	121 347 707,22	84 943 395,05	36 404 312,17	201	127	64 186 497,57	51 437 771,56	36 006 440,55	13 095 815,53
СПРЗСР-ВОМР	284 658 273,64	113 863 309,46	170 794 964,18	116	96	68 338 293,90	68 338 293,90	27 335 317,50	0,00
Общо ЕФСУ:	13 884 619 248,78	11 577 106 943,41	2 307 512 305,37	19 556	8 070	10 555 444 903,82	8 728 257 941,10	7 214 868 525,08	2 711 719 236,30
Резерв за приспособяване	9 372 864,00	9 372 864,00	0,00	4	3	9 303 686,20	9 303 686,20	9 303 686,20	9 303 686,21
Общо Други:	9 372 864,00	9 372 864,00	0,00	4	3	9 303 686,20	9 303 686,20	9 303 686,20	9 303 686,21
ОБЩО:	33 943 495 749,96	28 670 673 123,50	5 272 822 626,46	145 108	81 558	38 964 841 766,64	30 856 877 220,47	26 419 563 286,13	17 323 799 026,28

Забележка: * - Общо включва безвъзмездната финансова помощ и финансиране от бенефициента. Всички суми са в български лева (BGN) /1 EUR = 1,95583 BGN

СЪКРАЩЕНИЯ

ЕС - Европейски съюз

НФ - Национално финансиране

БФП - Безвъзмездна финансова помощ

РИС - Реално изплатени средства

ОПТТИ - Оперативна програма „Транспорт и транспортна инфраструктура“

ОПОС - Оперативна програма „Околна среда“

ОПРР - Оперативна програма „Региони в растеж“

ОПИК - Оперативна програма „Иновации и конкурентоспособност“

ОПНОИР - Оперативна програма „Наука и образование за интелигентен растеж“

ОПРЧР - Оперативна програма „Развитие на човешките ресурси“

ОПДУ - Оперативна програма „Добро управление“

ОПХ – Оперативна програма „Храни“

ОПИМСП – Оперативна програма „Инициатива за малки и средни предприятия“

ПМДР – Програма за морско дело и рибарство

ПРСР – Програма за развитие на селските райони

ЕСИФ – Европейски структурни и инвестиционни фондове 2014-2020

ФУМИ – Фонд „Убежище, миграция и интеграция“

ФВС – Фонд вътрешна сигурност

МВР – Министерство на вътрешните работи

ООСКП – Опазване на околната среда и климатични промени

МРНБПВУТ – Местно развитие, намаляване на бедността и подобро включване на уязвимите групи

КПНС – Културно предприемачество, наследство и сътрудничество

НФМ – Финансов механизъм на Европейското икономическо пространство и Норвежкия финансов механизъм

НПВУ – Национален план за възстановяване и устойчивост

ПРЧР 2021-2027 – Програма „Развитие на човешките ресурси“ 2021-2027

ПО 2021-2027 – Програма „Образование“ 2021-2027

ПХ 2021-2027 – Програма „Храни и основно материално подпомагане“ 2021-2027

ПОС 2021-2027 – Програма „Околна среда“ 2021-2027

ПТП 2021-2027 – Програма „Техническа помощ“ 2021-2027

ПКИП 2021-2027 – Програма „Конкурентоспособност и иновации в предприятията“ 2021-2027

ПТС 2021-2027 – Програма „Транспортна свързаност“ 2021-2027

ПРБФУМИ – Програма на Република България по фонд „Убежище, миграция и интеграция“

ПРБФВС – Програма на Република България по фонд „Вътрешна сигурност“

ПНИИДИТ – Програма „Научни изследвания, иновации и дигитализация за интелигентна трансформация“

ПРР 2027 – Програма „Развитие на регионите“ 2021-2027

ПМДРА 2027 – Програма за морско дело, рибарство и аквакултури 2021-2027

СПРЗСР-ВОМР - Стратегически план за развитие на земеделието и селските райони 2023-2027 - Водено от общностите местно развитие

ЕФСУ – Европейски фондове при споделено управление 2021-2027